

ZNALCKÝ POSUDEK

ČÍSLO POLOŽKY: 035-01/2024
(v evidenci znaleckých posudků 075928/2023)

ZNALC: Ing. Vladana Procházková
Selská 70
614 00 BRNO
tel.: 604 188 850, e-mail: vlapr@email.cz
IČO: 04154134

**OBOR / ODVĚTVÍ /
SPECIALIZACE:** Ochrana přírody / hodnocení krajinného rázu a posuzování
stromů

ZADAVATEL: Obec Žleby
Zámecké náměstí 67
285 61 ŽLEBY
kontaktní osoba: MVDr. Zdeňka Nová, místostarostka
tel. 724 750 500
e-mail: mistostarosta@ouzleby.cz

PŘEDMĚT: Posouzení záměru rozšíření lomu Markovice v k. ú. Žleby
z krajinářského hlediska (§ 12 Zák. č. 114/92 Sb.)

ČÍSLO VYHOTOVENÍ: 3/5

DATUM: 15. ledna 2024

POČET LISTŮ: 25

**POČET LISTŮ -
- PŘÍLOHY:** 8

SEZNAM KAPITOL:	1 ZADÁNÍ ZNALECKÉHO POSUDKU 1.1 ÚČEL ZNALECKÉHO POSUDKU 1.2 PODKLADY A SKUTEČNOSTI PŘEDANÉ ZADAVATELEM 2 VÝČET PODKLADŮ 2.1 POSTUP ZNALCE 2.2 VÝČET VYBRANÝCH ZDROJŮ 3 NÁLEZ 3.1 PŘEDMĚT ZNALECKÉHO POSUDKU 3.1.1 HISTORIE TĚŽBY V MARKOVICÍCH 3.1.2 SOUČASNÝ STAV TĚŽBY 3.1.3 PŘEDMĚTNÝ ZÁMĚR ROZŠÍŘENÍ TĚŽBY 3.1.3.1 VÝČET ZÁMĚREM DOTČENÝCH POZEMKŮ 3.2 VZTAH PŘEDMĚTU ZNALECKÉHO POSUDKU K ÚZEMNĚ PLÁNOVACÍ DOKUMENTACI 3.3 ROZBOR VSTUPNÍCH DAT VČETNĚ ŠETŘENÍ NA MÍSTĚ 3.3.1 ZÁMĚREM DOTČENÉ ÚZEMÍ 3.3.2 OBLASTI KRAJINNÉHO RÁZU 3.3.3 PŘÍRODNÍ A KULTURNÍ CHARAKTERISTIKY ÚZEMÍ A JEJICH VAZBY S PŘEDMĚTEM POSUDKU 3.3.3.1 "LIPOVÁ ALEJ VE ŽLEBECH" A JEJÍ VAZBY S PŘEDMĚTEM POSUDKU 4 POSUDEK 4.1 VÝCHODISKO 4.2 POSOUZENÍ ZÁMĚRU VČETNĚ ODŮVODNĚNÍ 4.2.1 SHRNUÍ ZÁKLADNÍCH ÚDAJŮ NA ZÁKLADĚ ROZBORU V KAP. 3.3 V BODECH 5 ZÁVĚR PŘÍLOHY
SEZNAM PŘÍLOH:	8 listů obrazové přílohy (obr. č. 1 až 18)

1 ZADÁNÍ ZNALECKÉHO POSUDKU

1.1 ÚČEL ZNALECKÉHO POSUDKU

Předkládaný posudek je zadán s cílem vyhodnocení zamýšleného zásahu do krajiny v katastrálním území Žleby, kterým je rozšíření stávajícího kamenolomu Markovice v chráněném ložiskovém území mimo stanovený dobývací prostor z hlediska vlivu na krajinný ráz ve smyslu § 12 zákona č. 114/1992 Sb., o ochraně přírody a krajiny - ochrana krajinného rázu.

1.2 PODKLADY A SKUTEČNOSTI PŘEDANÉ ZADAVATELEM

- Husa, Jan. SILNICE - ČÁSLAV - HOLDING, a. s. Pozemky lom Markovice. Situace - současný stav. Č. výkresu C1. Čáslav: SILNICE - ČÁSLAV - HOLDING, a. s., 2021.
- Husa, Jan. SILNICE - ČÁSLAV - HOLDING, a. s. Pozemky lom Markovice. Situace - navrhovaný stav. Č. výkresu C2. Čáslav: SILNICE - ČÁSLAV - HOLDING, a. s., 2021.
- Fiala, Michal. SILNICE - ČÁSLAV - HOLDING, a. s. Lom Markovice - rozšíření těžby. Čáslav: SILNICE - ČÁSLAV - HOLDING, a. s., 2023. [výkres; dokument není signován, autorství a dataci potvrdil ústně Ing. Bc. Michal Fiala, SILNICE - ČÁSLAV - HOLDING, a. s.].

2 VÝČET PODKLADŮ

2.1 POSTUP ZNALCE

Východiskem pro posouzení záměru je interpretace dostupných metodik krajinného rázu aj. souvisejících publikovaných prací, víceleté praktické zkušenosti (od r. 1997) s posuzováním dopadů záměrů či stávajících objektů a zásahů v krajině na krajinný ráz, poznatky z přednášek, seminářů a konferencí k danému oboru, dlouholeté průběžné studium odborných publikací, konzultace s oborovými kolegy apod.

Vzhledem k častému napadání samotné instituce hodnocení dopadu záměrů na hodnoty krajinného rázu (především z řad laické veřejnosti) je kladen zvláštní důraz na objektivní fakta ze snadno identifikovatelných zdrojů, a to jak charakteru dokumentů (uvedené podklady, kap. 2.2), tak zjištěných krajinných kompozičních prvků a jejich vzájemných vazeb (a předpokládaných vazeb se záměrem), identifikovaných při samotném terénním šetření. Tento postup zajišťuje transparentní přezkoumatelnost uvedených závěrů (kap. 4.2 a 5) a zcela vylučuje subjektivní vklad zpracovatelky (laicky na úrovni "líbí / nelíbí").

2.2 VÝČET VYBRANÝCH ZDROJŮ

- Agentura ochrany přírody a krajiny ČR. MapoMat. Dostupné z: <https://aopkcr.maps.arcgis.com/home/index.html>. [citováno 10. 11. 2023].

- Agentura ochrany přírody a krajiny ČR. Ústřední seznam ochrany přírody. Odborná databáze památných stromů. Dostupné z: <http://drusop.nature.cz>. [citováno 10. 11. 2023].
- Bláhová, Marie. Dějiny panství Žleby (od počátku do roku 1634). Diplomová práce. Hradec Králové: Univerzita Hradec Králové, Filosofická fakulta, 2015.
- Blažek, Jan. Markovice (Středočeský kraj). Dokumentace záměru: Obalovna živičných směsí, podle zákona č. 100/2001 Sb., o posuzování vlivu na životní prostředí, ve znění zákona č. 93/2004 Sb. Chrudim: Vodní zdroje Chrudim, spol. s r. o., 2007.
- Bukáček, Roman. Preventivní hodnocení krajinného rázu CHKO Železné hory. Žďár nad Sázavou: Studio B&M, 2020.
- Česká národní rada. Zákon č. 20/1987 Sb. Zákon České národní rady o státní památkové péči. Aktuální znění 01. 01. 2024 (verze 30). Dostupné z: <https://www.zakonyprolidi.cz/cs/1987-20>. [citováno 12. 1. 2024].
- Česká národní rada. Zákon č. 114/1992 Sb. Zákon České národní rady o ochraně přírody a krajiny. Aktuální znění 01. 02. 2022 - 31. 12. 2023. Dostupné z: <https://www.zakonyprolidi.cz/cs/1992-114>. [citováno 10. 11. 2023].
- Český úřad zeměměřičský a katastrální. Nahlížení do katastru nemovitostí. Dostupné z: <https://nahlizenidokn.cuzk.cz/>. [citováno 10. 11. 2023].
- Demek, Jaromír, Mackovčín, Peter (eds.) et al. Zeměpisný lexikon ČR: *Hory a nížiny*. 2. upravené vydání. Praha: Agentura ochrany přírody a krajiny ČR, 2006. ISBN 80-86064-99-9.
- Dvořák, Ondřej. OBRAZEM: Zachování aleje si obec vzala za své. In.: Kutnohorský deník.cz. Praha: Kutnohorský deník, 2009. Dostupné z: https://kutnohorsky.denik.cz/zpravy_region/zleby_alej20090414.html. [citováno 10. 11. 2023].
- Fiala, Michal. SILNICE - ČÁSLAV - HOLDING, a. s. Lom Markovice - rozšíření těžby. Čáslav: SILNICE - ČÁSLAV - HOLDING, a. s., 2023. [výkres; dokument není signován, autorství a dataci potvrdil ústně Ing. Bc. Michal Fiala, SILNICE - ČÁSLAV - HOLDING, a. s.].
- Fiala, Michal, Kubát, Max. Lom Markovice. Projekt TA ČR TITSMPO909. Údaje o ložisku vč. záměru rozšíření stávajícího lomu Markovice v chráněném ložiskovém území mimo stanovený dobývací prostor (nevýhradní ložisko Markovice SV), k. ú. Žleby, okres Kutná Hora. Čáslav: SILNICE ČÁSLAV - HOLDING, a.s., 12. 3. 2021. Úprava: Markovice: SILNICE ČÁSLAV - HOLDING, a. s., 26. 10. 2023.
- Hejhal, Petr. Pravěké a raně středověké osídlení české části Českomoravské vrchoviny. Doktorská dizertační práce. Brno: Masarykovy univerzity v Brně, Filozofická fakulta, 2009.
- Hieke, Karel. Praktická dendrologie 2. Praha: Státní zemědělské nakladatelství, 1978.
- Historické zajímavosti Středních a Východních Čech. Pomalu se blížící zkáza hrobky rodu Auerspergů v Markovicích u Žlebů. Facebook. Dostupné z: https://m.facebook.com/hzpsavc/photos/a.1274364085987888/2822754924482122/?type=3&_se_imp=25KgKbwcdDx74m9Rd. [citováno 12. 1. 2024].

- Historický ústav Akademie věd ČR, v. v. i. Databáze dějin všedního dne. Dostupné z: <https://ddvd.kpsys.cz/records/c1cd4ddc-5e27-4104-81e9-40194fe002b4?locale=cs>. [citováno 10. 11. 2023].
- Husa, Jan. SILNICE - ČÁSLAV - HOLDING, a. s. Pozemky lom Markovice. Situace - současný stav. Č. výkresu C1. Čáslav: SILNICE - ČÁSLAV - HOLDING, a. s., 2021.
- Husa, Jan. SILNICE - ČÁSLAV - HOLDING, a. s. Pozemky lom Markovice. Situace - navrhovaný stav. Č. výkresu C2. Čáslav: SILNICE - ČÁSLAV - HOLDING, a. s., 2021.
- Jukl, Rostislav. Územní plán Vrды po vydání 2. změny. Kutná Hora: 2013, 2018, 2021.
- Kavka, Bohumil. *Zhodnocení hlavních druhů listnáčů z hlediska jejich využití v zahradní a krajinářské architektuře*. Acta Průhoniana, 1969, č. 22. Průhonice: Výzkumný ústav okrasného zahradnictví, 1969.
- Körner, Milan a et al. Zásady územního rozvoje Středočeského kraje. Praha: AURS, spol. s r.o. Poláčková, Vlasta. Zásady územního rozvoje Středočeského kraje. Úplné znění po 2. aktualizaci. Praha: Urbanistický atelier UP-24, 2018.
- Laboratoř geoinformatiky, Fakulta životního prostředí Univerzity J. E. Purkyně. Oldmaps - Staré mapy. Dostupné z: <http://oldmaps.geolab.cz>. [citováno 10. 11. 2023].
- Loukotka, Radek. Lipová alej ve Žlebech. In: Arnika, z. s. (2019): Alej roku. Nominujte alej. Dostupné z: <https://alejroku.cz/2019/lipova-alej-ve-zlebech>. [citováno 10. 11. 2023].
- Löw, Jiří, Novák, Jaroslav. Typologické členění krajin České republiky. In: Urbanismus a územní rozvoj. Brno: ročník XI, č. 6, 2008. ISSN 12120855.
- Městský úřad Čáslav. Odbor hospodářství, investic a životního prostředí. Vyhlášení ochrany skupiny památných stromů podle ustanovení § 46, odst. 1 zákona č. 114/1992 Sb., o ochraně přírody a krajiny. Čáslav: Městský úřad Čáslav, 2002.
- Mudruňka, Pavel et al. Územní plán obce Žleby. Návrh. Pardubice: 2004.
- Mudruňka, Pavel et al. ÚP obce Žleby - změna č. 1. Pardubice: 2008.
- Národní geoportál INSPIRE. Ortofotomapa (50. léta). Dostupné z: <https://geoportal.gov.cz/web/guest/map?permalink=d9b93e49d4b04ace21eccd4fca07e39b>. [citováno 12. 1. 2024].
- Národní památkový ústav. Památkový katalog. Dostupné z: <http://pamatkovykatalog.cz/>. [citováno 10. 11. 2023].
- Obec Žleby. Žlebské putování - naučná stezka. [Nedatováno; informační tabule v plenéru].
- Obec Žleby, Zvědělík, Petr. Smlouva o dílo. *Obnova lipové aleje k zaniklé hrobce Auerspergů - Žleby*. Dostupné z: <https://www.vhodne-uverejneni.cz/index.php?m=xenorders&h=contractsregister&a=detail&contract=58421>. [citováno 12. 1. 2024].
- Obzory Kutnohorska. Alej, která vede nikam aneb Pohnutá historie a zaniklá paměť krajiny u Markovic (1 - 3). Kutná Hora: 2014. Dostupné z: <https://www.obzorykutnohorska.cz/clanek-alej-ktera-vede-nikam-aneb-pohnuta-historie-a-zanikla-pamet-krajiny-u-markovic-1>; <https://www.obzorykutnohorska.cz/clanek-alej-ktera-vede-nikam-aneb-pohnuta-historie-a-zanikla-pamet-krajiny-u-markovic-2>;

<https://www.obzorykutnohorska.cz/clanek-alej-ktera-vede-nikam-aneb-pohnuta-historie-a-zanikla-pamet-krajiny-u-markovic-3>. [citováno 10. 11. 2023].

- Slavík, Bohumil et al. Květena ČR (9 dílů). Praha: Academia, 1988 - 2004. ISBN 80-200-0256-1.

- Svršková, Milada. ÚPN obce Žleby - návrh. Textová část ÚSESu. Praha: Ateliér krajinné ekologie a krajinářské architektury, 2004.

- Vorel, Ivan et al. Studie vyhodnocení krajinného rázu na části území Středočeského kraje. Praha: 2009.

- Wikipedie: Alej roku. Dostupné z: https://cs.wikipedia.org/wiki/Alej_roku. [citováno 10. 11. 2023].

- Zákon č. 44/1988 Sb. Zákon o ochraně a využití nerostného bohatství (horní zákon). Aktuální znění 01. 07. 2023 - 31. 12. 2023 (verze 31). Dostupné z: <https://www.zakonyprolidi.cz/cs/1988-44>. [citováno 10. 11. 2023].

- konzultace: * Ing. Bc. Michal Fiala, závodní lomu Lom Markovice, včetně poskytnutého náčrtku záměru

- ** MVDr. Zdeňka Nová, místostarostka obce Žleby

- *** Mgr. Šárka Koukalová, Národní památkový ústav, územní odborné pracoviště středních Čech v Praze, Referát evidence nemovitých památek

- mapové podklady

- rozhovory s místními obyvateli

- šetření na místě dne 18. 12. 2023

3 NÁLEZ

3.1 PŘEDMĚT ZNALECKÉHO POSUDKU

Předmětem znaleckého posudku je lom Markovice, nacházející se v blízkosti malé vesnice Markovice, při silnici II/337, katastrální území Žleby, a záměr jeho rozšíření. Těženým nerostem je zde stavební kámen. Stávající lom je výhradním ložiskem nevyhrazeného nerostu, v místech zamýšleného rozšíření lomu mimo aktuálně stanovený dobývací prostor se jedná o nevýhradní ložisko nevyhrazeného nerostu*. Ložisko nevyhrazeného nerostu je součástí pozemku (majetkem vlastníka pozemku).

3.1.1 HISTORIE TĚŽBY V MARKOVICÍCH

Těžba kamene je v místě doložena od středověku. Kámen byl lámán v „selských“ lomcích a využíván na stavby v blízkém okolí. V r. 1773 Žleby získal šlechtický rod Auerspergů (psáno též Auersperkové), který zde získával kvalitní kámen např. na opevnění žlebského zámku, na tzv. novou rodinnou hrobku (viz kap. 3.3.3) či na zpevnění cest. Ve vlastnictví a při provozu měli lom ve dvacátých a třicátých letech minulého století (Fiala a

Kubát 2021 a 2023) či až do r. 1942 (Blažek 2007) a v této době docházelo k jeho postupnému zahloubení. Po roce 1945 přešel lom spolu s veškerým majetkem žlebského panství do majetku státu. V poválečných desetiletích měnil lom majitele. Nejprve byl v majetku Okresní správy silnic, později přešel na podnik Silnice KNV Praha. Po r. 1989 šlo pak o Silnice Čáslav s.p., VIA NOVA Čáslav, Krofian - Kamenivo spol. s r. o. a v současné době lom provozuje organizace SILNICE ČÁSLAV - HOLDING, a.s. (dále jen "vlastník").

Ložisko se stalo výhradním před účinností zákona č. 44/1988 Sb. (horní zákon).

Systematický geologický průzkum širšího okolí stávajícího lomu završený výpočtem zásob byl proveden v roce 1977.

3.1.2 SOUČASNÝ STAV TĚŽBY

V současné době jsou dokončeny těžební práce dobývacího prostoru Žleby č. 70396 na úroveň báze III. etáže (přibližně 240 m n. m.) dle Plánu otvírky, přípravy a dobývání z r. 1994, na jehož základě byla „Rozhodnutím“ OBÚ v Kladně povolena těžba a úprava kamene. Současně s těžebními pracemi do úrovně báze III. etáže dle tohoto „Rozhodnutí“ bylo r. 2016 zahájeno zahlubování lomu o 10 m, tj. otvírka IV. etáže na bázi 230 m n. m. Povoleno je zahloubení lomu o 2x 10 m, tj. otvírka IV. a V. etáže na bázi 220 m n. m. Další zahloubení pod úroveň 220 m n. m. není dle podkladů vzhledem k báňsko technickým podmínkám realizovatelné.

Hornina je rozpojována trhacími pracemi velkého rozsahu. Rozpojená hornina je na jednotlivých etážích nakládána pásovým rypadlem na nákladní vozidla a odvážena na technologickou linku (soustava pásových dopravníků), umístěnou u V- okraje lomové jámy. Vytříděné kamenivo je pásovými dopravníky dopravováno do pěti ocelových zásobníků, ze kterých je nákladním vozidlem odváženo na skládku kameniva lomu nebo přilehlé obalovny živých směsí. Na skládce kameniva lomu je kamenivo nakládáno čelním kolovým nakladačem na vozidla odběratelů a přes mostovou váhu expedováno do místa určení. Za rok je trhacími pracemi rozpojeno přibližně 40 000 až 45 000 m³ horniny, ze kterých je vyrobeno přibližně 120 000 až 135 000 t kameniva různých frakcí.

Lom je dlouhodobě systematicky monitorován z hlediska hydrogeologických poměrů - možnosti ovlivnění vodních zdrojů v okolí lomu a sledování kvality vypouštění důlní vody. Vzhledem k uvažovanému rozšiřování lomu východním směrem byl v březnu roku 2020 objednan hydrogeologický průzkum. Cílem hydrogeologického průzkumu je posouzení vlivu plánovaného rozšíření lomu na hydrogeologické a hydrologické poměry v jeho okolí, zejména s ohledem na možnost ovlivnění vodních zdrojů a odhad množství důlní vody, která bude po rozšíření do lomu přitékat. Výsledky hydrogeologického průzkumu byly v květnu r. 2020 zpracovány do „Hydrogeologického posudku možnosti rozšíření kamenolomu východním směrem“ (J. Zíma). V závěru posudku je konstatováno, že plánované rozšíření kamenolomu Markovice negativně neovlivní hydrogeologické a hydrologické poměry v okolí lomu a nebude mít negativní vliv na vodní zdroje v okolí. Přítoky důlní vody do lomu nebudou pro těžbu limitujícím faktorem. V souladu se závěry posudku je plánováno pokračovat v pravidelném hydrogeologickém monitoringu studní a vrtů v rozsahu v rozsahu, v jakém je prováděno v současnosti.

Zásoby stavebního kamene v dobývacím prostoru současného výhradního ložiska Markovice činí 436 tis. m³. Při současné výši těžby je odhadovaná životnost lomu přibližně 10 let.

Plošný zábor areálu lomu v současnosti (v rozsahu plochy průmyslové výroby dle ÚP, bez valu se zelení) je přibližně 14,3 ha.

Lom ve stávající podobě je z V-strany (tj. ve směru k obci Žleby) z většinové části odcloněn pásem zeleně.

V plánu rekultivace (schválen přibližně r. 2017 či 18), který nepočítal s rozšířením lomu, které je předmětem předkládaného posudku, je zakotvena po ukončení těžby následná přeměna původní plochy lomové jámy na vodní plochu s okolními upravenými břehy včetně dřevinné zeleně*.

3.1.3 PŘEDMĚTNÝ ZÁMĚR ROZŠÍŘENÍ TĚŽBY

Při současné plošné rozloze lomu dané stanoveným dobývacím prostorem již další zahlobení pod úroveň 220 m n. m. není vzhledem k báňsko technickým podmínkám realizovatelné. Rozšíření lomu západním směrem je dle vlastníka neekonomické vzhledem ke značné mocnosti křídových sedimentů, které by bylo nutno před vlastní těžbou skrýt. S- směrem je v těsné blízkosti lomu kostel sv. Marka a SV směrem technologické zázemí areálu. Proto jako jediný možný směr rozšíření lomu vidí vlastník v návaznosti na JV část areálu, resp. od lomové jámy na V (viz příloha, obr. č. 1).

V této oblasti byly geologickým průzkumem realizovaným v roce 1977 prokázány zásoby stavebního kamene, které byly dle tehdejších podmínek využitelnosti vyhodnoceny jako nebilanční. Vzhledem k současným ekonomickým a báňsko technickým podmínkám se již jedná o bilanční zásoby, zvláště když při jejich těžbě a zpracování by bylo možno využít stávající technické a technologické zařízení současného lomu. Zároveň tímto rozšířením těžební plochy by bylo možno vytěžit kámen ze závěrného svahu lomu a zahlobit stávající lom o dalších 20 m. Celkem se tak jedná o zvýšení zásob stavebního kamene ve stávajícím lomu o 1 020 tis. m³. Rozšířením lomu SV směrem navázáním na JV část lomové jámy by bylo dle odborného odhadu získáno dalších 978 tis. m³ stavebního kamene. Celkem by bylo dle odborného odhadu zajištěno 1 998 tis. m³ stavebního kamene.

Rozšířením těžby dle popisu by zároveň došlo k prodloužení životnosti stávajícího lomu při současné výši těžby na přibližně 50 let (srov. výše - za současných podmínek a rozlohy lomu životnost 10 let).

Výše uvedená těžba a úprava kamene (kap. 3.1.2) je vyhovující a osvědčená a má být tedy zachována i při budoucí těžbě. Dosavadní roční těžba asi 120 až 135 tis. t nemá být s plánovanými změnami zvyšována (výše těžby je limitována kapacitou těžebních a přepravních mechanismů a kapacitou technologické linky na drcení a třídění kameniva).

Záměr před vlastní rozšířením těžby počítá se skrývkou kulturní vrstvy půdy a nadložních křídových sedimentů a jejím dočasném deponování v západní části areálu lomu, mimo vlastní těžební jámu, na pozemcích k tomu již dříve určených (r. 2008). Dočasnost je nezbytná z důvodu, že dlouhodobé uložení přináší kulturní vrstvě rychlou degradaci. Proto místa jejího využití na devastovaných plochách mají být dle záměru určena s dostatečným předstihem.

Ustoupit těžbě má dle záměru stávající technologická linka, dnes umístěná v těsné blízkosti lomové jámy - její nová lokalizace je navržena na dno lomové jámy*.

Dále má být nový těžební prostor z V- strany obehnan navýšeným valem*, provázeným novou cestou, a s odstupem od tohoto valu má být vysazen lomený pás ochranné zeleně (délka přibližně 145 m, šířka 20 - v rozsahu téměř celého pozemku p. č.

795/8, k. ú. Žleby, od J až po úroveň skupiny dřevin kolem studny*) s cílem odclonění prašnosti a hluku ve směru k obci Žleby. K danému účelu jsou navrženy jehličnany (konkrétněji výsadba nerozvedena).

Přehled navržených změn dle jednotlivých pozemků uvádí kap. 3.1.3.1. Tyto údaje jsou ovšem maximalistické v rozsahu těžbou dotčených parcel, pravděpodobnější v případě realizace záměru bude, že uvedené pozemky pro těžbu nebudou využity v plné míře*. Pokud jde o celkovou plochu lomu, tak se v případě uskutečnění záměru dle poskytnutých podkladů zvětší z přibližně z 14,3 ha (v rozsahu plochy průmyslové výroby dle ÚP; bez valu se zelení) na 16,2 ha*.

Vlastník svůj záměr rozšíření kamenolomu opírá mj. o legislativně zakotvenou povinnost hospodárného využívání ložiska a o hospodárnost při rozšíření stávajícího lomu oproti otevření lomu zcela nového.

3.1.3.1 VÝČET ZÁMĚREM DOTČENÝCH POZEMKŮ

Přehled pozemků dotčených záměrem rozšíření lomu, všechny k. ú. Žleby, všechny se způsobem ochrany nemovitosti chráněná ložisková území:

p. č.	druh pozemku	výměra [m ²]	navržená změna	pozn. k součas. stavu
795/1	orná půda	25 921	těžba	BPEJ 3.02.00 a 3.10.00 legislativně spadá do I. třídy ochrany ZPF - jedná se o vysoce produkční půdy; BPEJ 3.10.10 legislativně spadá do II. třídy ochrany ZPF - jedná se o velmi produkční půdy
795/9	lesní pozemek	6 782	těžba	zeleně
795/10	ostatní plocha	3 131	těžba	ve stávajícím areálu lomu; manipulační plocha a deponie kameniva
795/6	ostatní plocha	8 052	deponie kameniva	ve stávajícím areálu lomu; manipulační plocha a deponie kameniva
795/7	orná půda	17 205	-	(BPEJ 3.10.00, 3.09.00 a 3.02.00 legislativně spadá do I. třídy ochrany ZPF - jedná se o vysoce produkční půdy)
795/8	orná půda	7 249	zeleně	BPEJ 3.10.10 legislativně spadá do II. třídy ochrany ZPF - jedná se o velmi produkční půdy; BPEJ 3.02.00 a 3.09.00 legislativně spadá do I. třídy ochrany ZPF - jedná se o vysoce produkční půdy

795/5	lesní pozemek	3 142	-	zeleň
887/8	ostatní plocha	16 638	dočasná deponie kulturní vrstvy půdy a nadložních křídových sedimentů (skrývkový materiál z pozemků, určených pro těžbu)	pozemky určené k deponii skrývkového materiálu (od r. 2008)
887/32	ostatní plocha	313		
887/18	ostatní plocha	16 441		
887/16	ostatní plocha	5 810		

Z uvedených pozemků se ve směru uvažovaného rozšíření lomu v chráněném ložiskovém území mimo stanovený dobývací prostor v současnosti nacházejí pozemky p. č. 795/5 a p. č. 795/1, k. ú. Žleby.

3.2 VZTAH PŘEDMĚTU ZNALECKÉHO POSUDKU K ÚZEMNĚ PLÁNOVACÍ DOKUMENTACI

Zásady územního rozvoje Středočeského kraje (dále ZÚR; Körner et al. 2018) stanovují priority územního plánování kraje pro zajištění udržitelného rozvoje území. Mezi nimi je zakotveno mj. vytváření podmínek pro péči o přírodní, kulturní a civilizační hodnoty na území kraje, které vytvářejí image kraje a posilují vztah obyvatelstva ke svému území. Je třeba se soustředit zejména na:

- a) zachování a obnovu rozmanitosti kulturní krajiny a posílení její stability;
- b) ochranu pozitivních znaků krajinného rázu;
- c) zachování a citlivé doplnění výrazu sídel, s cílem nenarušovat cenné městské i venkovské urbanistické struktury a architektonické i přírodní dominanty nevhodnou zástavbou a omezit fragmentaci krajiny a srůstání sídel;
- d) upřesnit a zapracovat do územně plánovací dokumentace obcí cílové charakteristiky krajiny;
- e) vytváření podmínek pro šetrné využívání přírodních zdrojů.

ZÚR mezi základními zásadami péče o krajinu při plánování změn v území a rozhodování o nich stanovují mj. chránit a rozvíjet základní atributy stability, funkčnosti a vzhledu krajiny, zejména strukturu krajinných prvků charakteristickou pro jednotlivé krajinné typy a pozitivní charakteristiky krajinného rázu, a také respektovat výjimečné části krajiny chráněné dle příslušných zákonů a podmínky jejich ochrany.

Dle ZÚR vymezených krajinných typů na území Středočeského kraje spadá katastrální území Žleby s okolím do krajiny s komparativními předpoklady zemědělské produkce: **O - krajina polní, konkrétně oblast se shodným krajinným typem O10**. Pro krajinu s komparativními předpoklady zemědělské produkce ZÚR stanovují zásady pro činnost v území a rozhodování o změnách v území:

- a) zachování komparativních výhod pro zemědělské hospodaření;
- b) neohrozit podmínky pro vysokou nebo specifickou zemědělskou funkci.

Přírodními hodnotami území kraje se dle ZÚR rozumí mj. plochy pro těžbu nerostných surovin.

Koncepce rozvoje obce, stanovená ve schváleném územním plánu (dále ÚP; Mudruňka et al. 2004, 2008), je orientovaná především na prioritní hodnoty území. Za ty jsou považovány dochované historické struktury osídlení s dominantou zámku.

ÚP, resp. Změna č. 1 zakotvuje záměr rozšíření předmětného lomu směrem k Z (plocha Z3) a k V (plocha Z4) v poněkud odlišném půdorysu a náplně, než jakým je stávající stav či posuzovaný záměr. Z posouzení koncepce vyplývá, že návrh lokality Z3 a Z4 v rámci změny územního plánu obce Žleby není v rozporu s trvale udržitelným rozvojem území (viz příloha, obr. č. 3).

Lokalita č. Z3 představuje rozšíření plochy průmyslové výroby v kamenolomu a pro ochranu stávající obytné zástavby v Markovicích je v rámci ÚP navržena ochranná zeleň v šíři 5 m po obvodu s předpokladem realizace ochranného valu. Součástí změny je doplnění možnosti výstavby obalovny živichných směsí do přípustných v ploše průmyslové výroby pro lokalitu kamenolomu. Plocha rozvoje je 21 225 m².

Lokalita č. Z4 představuje rozšíření plochy lomu pro potřeby mezideponie vytěženého materiálu do výšky 7 m. Tato plocha je zařazena do nové funkční plochy skladování - deponie zeminy tak, aby zde byla přípustná činnost spojená s deponováním zeminy, nikoliv průmyslová výroba. Deponie zeminy má sloužit jako dočasná pro potřebu skladování zeminy před konečnou rekultivací. Provoz deponie má být oddělen od krajiny plochou nezastavitelné zeleně s výsadbou vzrostlé zeleně, zajišťující jak zapojení do krajiny, tak ochranu obytné zástavby obce. Plocha deponie 18850 m², plocha zeleně 15 550 m².

Tyto uvedené změny (lokalita č. Z3 a Z4) byly z větší části a s menšími odchylkami již realizovány**.

Zeleň v rámci záměru je dle ÚP nutno založit současně s rozšířením těžby nebo v předstihu. Druhovú skladbu a způsob výsadby musí zabezpečit přirozené zapojení plochy do krajiny. Jednodruhovú výsadba není přípustná. Použity musejí být rostlinné druhy obvyklé v území.

Pro lokalitu Z3 a Z4 je požadované ochranné pásmo 250 m.

Pro rozšíření lokalit Z3 a Z4 byla zpracována dokumentace SEA: pro zapojení lokalit Z3 a Z4 do krajiny je součástí návrhu změny č. 1 ÚP plocha nezastavitelné zeleně po jeho obvodu a ve směru k obytné zástavbě obce v pásmu širokém 50 m (pozn.: dnes je zde pás dřevin šíře 31 až 33 m, viz kap. 3.3.3).

V návrhu technické infrastruktury dle ZÚR je v JJV směru od předmětného lomu trasování veřejně prospěšné stavby produktovodu - dálkovodu R04 Produktovod Potěhy - Ronov. Danou část produktovodu v blízkosti lomu již ÚP zachycuje jako stávající stav (ropovod - ochranné pásmo dle druhu činnosti), a to v nejkratší vzdálenosti procházející svojí osou přibližně 230 m od lomu.

Lom je téměř celý v hlukovém pásmu letiště Čáslav - v projednání.

Plocha lomu včetně plochy záměru rozšíření je plochou pásma hygienické ochrany I. stupně (v rámci ochranných pásem vodních zdrojů).

Západně od lomu, v nejkratší vzdálenosti osy přibližně 140 m, zachycuje ÚP trasu vysokorychlostní tratě - Kolínskou variantu. Jedná se o jednu z návrhových variant trasy, ZÚR ji neuvádí.

Markovický lom a jeho okolí, tedy včetně území v návrhu jeho rozšíření, se nachází v chráněném ložiskovém území.

Skladebné prvky územního systému ekologické stability (dále ÚSES), rovněž zachycené pro dané území územně plánovací dokumentací, zachycuje kap. 3.3.3 spolu s ostatní záměru blízkou zelení.

3.3 ROZBOR VSTUPNÍCH DAT VČETNĚ ŠETŘENÍ NA MÍSTĚ

3.3.1 ZÁMĚREM DOTČENÉ ÚZEMÍ

Předmětný lom představuje prvek v krajině, zasahující zvukově, prášením, zápachem a především vizuálně do různé míry do okolní krajiny. Rámcově vymezenou hranici základního lomem dotčeného území z hlediska vizuálních interakcí ukazuje příloha obr. č. 4. Toto území přirozeně zahrnuje i dílčí místa, kde není přímý vizuální kontakt (geomorfologické či antropogenní překážky, porosty apod.). Ve vzdálenějších částech takto vymezeného území (především ve směru k V) se rovněž projevuje proměnlivost naznačené hranice v souvislosti s aktuální viditelností (mlhy, šero apod.). Lomem a i předmětným záměrem zasažené území je výrazně protažené ve směru k V. Výměra tohoto území je přibližně 15,5 km².

Rozdíl takto vymezeného území, jehož východiskem je stávající stav lomu či jeho stav po rozšíření, není z tohoto hlediska zásadní a není důvod jej odlišovat.

3.3.2 OBLASTI KRAJINNÉHO RÁZU

Záměrem dotčené území spadá do dvou oblastí krajinného rázu (Vorel et al. 2009), jejichž hranici v místě plenéru zjednodušeně můžeme spatřovat v silnici II/337: severně se jedná o Žehušicko, jižně Kutnohorsko (příloha obr. č. 5). Oblasti krajinného rázu reprezentují určitý charakter utváření krajiny z hlediska geomorfologie a vegetačního krytu, z hlediska charakteru a forem osídlení a hospodářského využití.

Orientace oblasti Žehušicko ve směru SZ - JV je podřízena železnohorskému zlomovému svahu. Patří ke staré sídelní oblasti s doloženým kontinuálním osídlením z prehistorického období. Oblast se vyznačuje velkými scelenými bloky orné půdy. Přírodní osu krajiny tvoří nevýrazné údolí řeky Doubravy lemované břehovými porosty. Navzdory intenzivnímu zemědělskému využití je krajinná struktura poměrně bohatá a krajinná scéna je v jednotlivých prostorech proměnlivá. V kulturní krajině jsou patrné historické komponované krajinné úpravy, např. právě v okolí Žlebů.

Kutnohorsko je výrazně protažená oblast ve směru SZ - JV. Patří ke staré sídelní komoře osídlené kontinuálně již od neolitu. Tvořena je pásem po staletí intenzivně zemědělsky využívané kulturní krajiny. V krajinných scénériích se projevuje stopami historického členění osami cest a mezí s liniovou zelení (alejemi) a se soustavou hospodářských dvorů, často umístěvaných na vizuálních osách krajiny. Krajina se vyznačuje množstvím význačných architektonických dominant. Pro oblast Kutnohorska je charakteristická mj. těžba nerostných surovin.

V oblastech krajinného rázu Žehušicko a Kutnohorsko je třeba dbát o minimalizaci zásahů a zachování významu znaků krajinného rázu, které jsou zásadní nebo spoluurčující pro ráz krajiny a které jsou dle cennosti v rámci státu či regionu jedinečné nebo význačné. Mezi ně náleží mj. zachování siluet a charakteru okrajů obcí s cennou architekturou, urbanistickou strukturou a cennou lidovou architekturou, zachování významu kulturních dominant v krajinné scéně nebo zlepšování charakteru prostředí odstraněním nevhodných a rušivých staveb.

3.3.3 PŘÍRODNÍ A KULTURNÍ CHARAKTERISTIKY ÚZEMÍ A JEJICH VAZBY S PŘEDMĚTEM POSUDKU

Sledované území se nachází v okrajové JJZ- části geomorfologické soustavy Česká tabule, resp. podsoustavy Středočeská tabule. Zastoupen je zde geomorfologický celek Středolabská tabule, v jeho rámci podcelek Čáslavská kotlina, její JV-část - okrsek Ronovská kotlina. Neotektonická sníženina při úpatí Železných hor - Čáslavská kotlina - se vyznačuje plochým dnem klesajícím k SZ, se strukturně denudačními plošinami, geomorfologicky méně výraznými říčními terasami, širokými údolními nivami mj. řeky Doubravy. Vlastní Ronovská kotlina zaujímá členitější erozně denudační reliéf okrajové oblasti tektonické sníženiny. Reliéf okolní krajiny lomu je zvlněný, výraznou kulisou jsou zalesněné geomorfologické vyvýšeniny Železných hor (Česko-moravská soustava, okrsek Chvaletická pahorkatina), tvořící dynamický horizont v SV-směru.

Ložiskovou výplň kamenolomu Markovice tvoří v zásadě dva typy amfibolitů: výrazně páskovaný tmavě zelenošedý epidot - pyroxenický až pyroxen - epidotický amfibolit a dále masivní, černošedý amfibolit. Etážovitě zahloubený lom byl založen v morfologicky výrazně vystupujícím hřebetu (kamýku) amfibolitu, protaženém SJ- směrem. Odtud se terén svažuje všemi směry, nejvíce ke Žlebům.

Záměrem rozšíření lomu dotčené pozemky, v současné době vedené jako druh pozemku orná půda, se jako černozemě, příp. hnědozemě vyznačují dle bonitovaných půdně ekologických jednotek vysokou kvalitou. Spadají do I., příp. II. třídy ochrany zemědělského půdního fondu a jsou to půdy převážně vysoce produkční, příp. velmi produkční (viz poslední sloupec tabulky v kap. 3.1.3.1). V rámci záměru se počítá s jejich skryvkou a dočasným deponováním, a to včetně pozemku, vedeného jako lesní půda (pozemek p. č. 795/9, k. ú. Žleby).

Zásadním prvkem území, determinujícím do značné míry zdejší krajinný ráz, je meandrující řeka Doubrava, modelace terénu v její blízkosti a její doprovodná zeleň. Ostatně samotný název obce se přičítá kaňonu, tedy žlebu, který tam voda za miliony let vyhloubila. Vůči kamenolomu nejbližším tokem je Koudelovský (Markovický) potok, protékající 115 m západně od areálu lomu. Vlastním ložiskem prochází rozvodí mezi Doubravou a Brslenkou, které náležejí do povodí Labe.

Z hlediska biogeografie se v místě nachází bioregion Českobrodský, biochora 2RE plošiny na spraších, a to na 2. vegetačním stupni, tedy bukodubovém. Potenciální přirozenou vegetací je černýšová dubohabřina.

Místo záměru není součástí žádného maloplošného zvláště chráněného území, evropsky významné lokality či ptačí oblasti v rámci soustavy Natura 2000, významného krajinného prvku ani přírodního parku; lokalita s těmito typy území bezprostředně nesousedí. Lomu nejbližším velkoplošným chráněným územím je chráněná krajinná oblast Železné hory, rozprostírající se v nejkratší vzdálenosti 5 km V- směrem.

Většina lesů v tomto dlouhodobě osídleném území byla v minulosti vykácena. Dnes zde převažují agrikultury. Rozptýlená zeleň je soustředěna v údolnicích či jako doprovod komunikací (u silnic v místě *Juglans regia*, *Prunus domestica*). Významnými dřevinnými prvky sledovaného krajinného výseku krajiny jsou bažantnice, konkrétně Skovická bažantnice a Bažantnice u sv. Anny.

Předmětný lom je obklopen skladebnými prvky ÚSES lokální úrovně. Západně ve vzdálenosti přibližně 64 m od stávajícího areálu lomu prochází podél Koudelovského potoka, v dané části navržená, trasa lokálního biokoridoru (dále LBK) 4 (21), spojujícího navržené vložené lokální biocentrum (dále LBC) 4/1 "U Markovic" na J se stávajícím LBC 9 "Skovická bažantnice" ("Skovice") na S. Další LBK, a to LBK 5, prochází od lomu na V, a to v nejkratší vzdálenosti přibližně 215 m od stávajícího areálu lomu, resp. 100 m od navrhovaného okraje lomu, resp. 70 m od navrhovaného ochranného valu se zelení. Tento LBK je v ÚP označen v místě jako část existující (skupina dřeviny při studni) a část v návrhu. Spojuje funkční LBC 5/1 "Bažantnice u sv. Anny" na J s navrženým LBC 1335/1 na V. Část LBK lemuje sezónně vysychající bezejmenný tok, případně zatrubněný.

Zmíněná skupina dřevin při studni, kterou ÚP zahrnuje do LBK 5, je v tomto podkladu vyznačena jako daný stav (tedy že v daném místě již není třeba tuto část LBK tvořit). Toto dnes již ovšem neplatí, protože porost vysazený při studni je ve stavu rozpadu. Základní dřevinou je smrk, a to buď jedinci již nežijící nebo odumírající. Výjimečně se spontánně vyskytují další dřeviny (*Rhamnus cathartica*, *Sambucus nigra*) a z J navazují vrby (*Salix alba*).

V místě se vyskytují rovněž dřevinné prvky se specifickou funkcí, jakou je izolování nepříznivých vlivů těžby na okolí. Do této skupiny patří dřevinný porost na navýšeném valu (výšky až 6 m) mezi lomovou jámou a areálem kostela sv. Marka (na SZ od lomu). Druhové složení v základu odpovídá sortimentu domácích druhů a stanovištním podmínkám (*Acer platanoides*, *Crataegus* sp., *Fraxinus excelsior*, *Hedera helix*, *Laburnum anagyroides*, *Ligustrum vulgare*, *Padellus mahaleb*, *Padus avium*, *Quercus petraea*, *Rubus* sp., *Sambucus nigra*, *Swida sanguinea*, *Syringa vulgaris*), ale v menší míře se vyskytují i exoty s invazním potenciálem (*Laburnum anagyroides*, *Syringa vulgaris*). Zjevná snaha ochránit tímto prvkem výsostně pietní a historické místo kostela a pohřebiště v jeho blízkosti se vzhledem k bezprostřední blízkosti provozu lomu míjí účinkem z hlediska silného hluku. Dalším takovým ochranným porostem je clonný pás zeleně, izolující lom s jeho provozem téměř z celé V-strany (tj. ve směru k obci Žleby). Jeho délka je přibližně 330 m, šířka po celé délce konstantní přibližně 32 m. Tvořen je značně přehoustlým porostem mladých borovic (*Pinus sylvestris*), menší část na jihu tvoří duby (*Quercus robur*). Tyto dřeviny nevykazují žádné známky průběžné péče o porost. Tento pás dřevin má nesporně vysokou účinnost co do eliminace negativních jevů provozu lomu, ale přesto min. silný hluk je i za touto bariérou stále všudypřítomný.

Další skupinou dřevin v místě je liniová výsadba mladých dubů (*Quercus petraea*) v lomené linii podél pozemku, kde je navrženo založení clonného porostu jako součást záměru rozšíření lomu (podél okraje pozemku 795/8, k. ú. Žleby). Tyto stromky jsou výšky 4 až 5 m. V místě, kde se přibližuje k aleji památných lip autor výsadeb zřejmě z hlediska daného prostoru nezvažoval výhledově její další existenci: duby jsou vysazeny 7 m od kmenů lip, přičemž konečná šíře korun dubů i za málo příznivých stanovištních podmínek bude již ve věku 40 let min. 10 m, později min. až do 35 m (Kavka 1969), či dle jiného zdroje za průměrných podmínek v dospělosti 31 m (Hieke 1978).

V místě nad jiné významnou skupinou dřevin je lipová alej (*Tilia cordata*). Vzhledem k tomu, že se jedná o význačnou přírodní, kulturní a historickou dominantu v místě, a zároveň se vyskytuje v bezprostřední návaznosti jak na stávající lom, tak na plochu jeho navrženého rozšíření, a dále také vzhledem k požadovanému důrazu zadavatele právě na tento krajinný prvek, je alejí v zájmu přehlednosti věnovaná samostatná kapitola (3.3.3.1).

Ve směru od obce dříve vedla tato přímá cesta s alejí ke kompozičnímu vyvrcholení, kterým byl barokní kostelík sv. Anny z roku 1692. František Josef Auersperg se po povodni, která r. 1908 zasáhla mj. i jejich rodinnou hrobku ve Žlebech, rozhodl tento kostel jako nevyhovující zbourat a na jeho místě postavit rodinnou hrobku novou. Ta byla dokončena v roce 1912 jako trojlodní bazilika v pseudorománském slohu, kopírující slavný dóm v Šibeniku (Auerspergové měli majetky rovněž v Chorvatsku). Stejně jako původní kostel byla zasvěcena svatě Anně. Na stavbu hrobky bylo použito kamene z tehdy ještě malého markovického lomu. Konalo se zde celkem třináct pohřbů, poslední v roce 1948.

Auerspergská hrobka postupem doby, a to i vlivem trhacích prací v lomu, stále výrazněji chátrala. Spolu s rozhodnutím o dalším rozšíření těžby bylo rozhodnuto přenést ostatky rodiny Auerspergů do nedalekého opraveného kostelíka sv. Marka, kde byli již dříve pohřbeni Koudelové ze Žitnic. R. 1984 byla památková ochrana hrobky zrušena. Věž kaple hrobky byla r. 1986 a ostatní budovy následně zbourány. Hodnotné architektonické články byly při demolici odborně vyjmuty a přemístěny do areálu zámku ve Žlebech. Sarkofágy a kovové rakve by měly být uloženy v kostele sv. Marka. Zděná menza a náhrobky z demolovaného pohřebního kostela sv. Anny jsou osazené podél bočních zdí kostela sv. Marka. V současnosti se již čelní stěna I. etáže lomu nachází daleko za prostorem, kde hrobka stávala.

Výše zmíněný kostel sv. Marka se nachází přibližně 35 m od areálu lomu na SZ, na mírném návrší. Na jeho místě v obci Markovice původně stával kostel zasvěcený sv. Jiří a Žleby k němu byly přifařeny. Kostel je vidovanou kulturní památkou, zapsanou do Ústředního seznamu kulturních památek (dále ÚSKP), číslo rejstříku 28020/2-1259. Obehnaný je spolu se hřbitovem ohradní zdí s branou. Kostel ze 13. století má pohnutou historii, mj. bylo počátkem 19. století rozhodnuto o jeho zboření. Část byla zachráněna r. 1860 nákladem knížete Vincence Karla Ausperga. Z původního kostela se dochovala jen východní část, tedy presbytář. Na hřbitově u kostela sv. Marka je také symbolický hrob armádního generála Aloise Eliáše. "Kostel sv. Marka v Markovicích" je zároveň evidovaným územím s archeologickými nálezy v kategorii UAN I - území s jednoznačným výskytem archeologických nálezů. Zahrnuje i širší prostor za ohradní zdí. Z prostoru hřbitova jsou známy nálezy raně středověké keramiky. Účinnost přirozené dominanty stavby, navíc umístěné na mírné návrší, je potlačována nejen blízkým provozem kamenolomu, ale do jisté míry i dřevinným porostem v okolí jeho areálu, a to především v době plné vegetace. Tyto dřeviny až na výjimky (*Cerasus avium*, *Euonymus europaeus*, *Rosa canina*, *Prunus domestica*) odpovídají porostu na valu (viz výše), vyskytují se i exoty (*Buxus sempervirens*, *Mahonia aquifolium*). Na popsáný dřevinný porost navazuje sad.

V těsné blízkosti lomu jsou ještě další dvě evidovaná území s archeologickými nálezy v kategorii UAN I, a to "Markovice - u hospodářského dvora", protínající se SZ při areálu lomu, a "Pod Bažantnicí sv. Anny", na lom navazující z JV, plocha podél horní části lipové aleje.

V lokalitě Markovice byl zjištěn hrob kultury se zvoncovitými poháry z období eneolitu (pozdní doba kamenná), další povrchové nálezy pravěku byly uskutečněny v

prostoru u sv. Anny. Na poli za kostelem sv. Marka byly zaznamenány sídlištní nálezy z doby hradištní, které by mohly souviset s pohřebišťem z 11. století, které zde kopal Kliment Čermák (Mudruňka et al. 2004).

Na JZ v blízkosti kostela sv. Marka je v I. vojenském - josefském mapování (1764 až 1768 a 1780 až 1783 (rektifikace)) zachycen obdélníkový půdorys bez bližšího popisu (viz příloha obr. č. 6). Bohužel se mi nepodařilo zjistit, o jaký objekt se jedná či byl-li skutečně realizován nebo zůstalo jen u plánů (osloven doc. RNDr. Zdeněk Lipský, CSc. Univerzita Karlova - není mu o objektu nic známo, a PhDr. Pavel Novák, CSc., Národní zemědělské muzeum Kačina - ani na opakovaný dotaz nereaguje).

Z dalších památek, blízkých kamenolomu a tedy i místu záměru jeho rozšíření, je třeba jmenovat soliterní statek ve směru na Z (přibližně 155 m od areálu lomu), bývalý panský dvůr z II. pol. 18. století (později přestavován). Je kulturní památkou, vedenou pod názvem "Auerspergský hospodářský dvůr", rejstříkové č. ÚSKP 21655/2-1261. Další je volně stojící stavební uskupení severně od areálu lomu (přibližně 74 m). Jedná se o "Zájezdní hostinec", auerspergský hospodářský dvůr - statek s barokními štíty z II. pol. 18. století. Tato kulturní památka je vedena pod rejstříkovým č. ÚSKP 30353/2-1260. Drobná sakrální stavba se nachází v obci, v blízkosti začátku popsané aleje. Jedná se o kapličku Nejsvětější Trojice z r. 1867, která je kulturní památkou, rejstříkové č. ÚSKP 19488/2-1251.

K drobným památkám místního významu v dotčeném území patří záměru rozšíření lomu blízký pomník u silnice II/337 (srov. vzdálenost od lomu ve stávající podobě 340 m na VJV, v případě realizace záměru přibližně 250 m - bez valu pro zeleň - na V). Drobný artefakt již dnes ztratil vlivem zdejšího intenzivního využívání krajiny podstatnou část svého pozitivního vlivu na okolí.

Širší území patří k velmi starým sídelním oblastem, trvale osídleným od neolitu, a vyznačuje se odpradávná strategickým významem. Historicky jím procházela jedna z důležitých zemských cest - cesta tzv. Libická, poprvé zmíněná v polovině 12. století. Starší stopy sahají do doby mezi 2. stoletím př. n. l. a 5. stoletím našeho letopočtu. Dokladem jsou nálezy římských mincí mj. právě ve Žlebech. Průběh obchodní Libické cesty rekonstruuje R. Květ (Hejhal 2009). Ten vede cestu z Kolína, na východ přes Veletov, Žehušice a Žleby. Zde se k cestě napojuje větev vedoucí z Čáslavi. Cesta pokračuje JV- směrem, proti proudu řeky Doubravy.

Dle rámcových typů sídelních krajín se lomem dotčená krajina nachází na pomezí dvou těchto typů. Jejich rozhraní prochází obcí Žleby přibližně poledníkovým směrem s tím, že západně se rozprostírají starosídelní krajiny Hercynica a východně vrcholně středověké sídelní krajiny Hercynica. Stará sídelní krajina Hercynica je nepřetržitě osídlena od neolitu. Zabírá 2. vegetační stupeň (bukodubový) a 3. (dubobukový) vegetační stupeň Polonica. Sídelní typy vesnic jsou zde ve velké většině tvořeny návesními ulicovkami a vesnicemi návesními s nepravými traťovými plužinami. Vrcholně středověké sídelní krajina Hercynica je oblastí nepřetržitě osídlenou od vrcholného středověku, tj. od 13. až 14. století. Zabírá 3. a většinu 4. (bukového) vegetačního stupně. Sídelní typy vesnic jsou v naprosté většině tvořeny návesními (a návesními ulicovými) vsemi s pravou traťovou plužinou. Pro obě uvedené oblasti sídelních krajín je charakteristický lidový typ českého (a moravského) roubeného domu.

Obec Markovice, kde se předmět znaleckého posudku - lom Markovice nachází, zanikla v 15. století. Dnes se jedná o vísku administrativě náležející ke Žlebům (včetně katastrálního území). Seskupení budov tvoří především zmíněný auerspergský dvůr a

několik málo domků - zástavba je limitována chráněným ložiskovým územím. Areál kamenolomu se rozprostírá přibližně 155 m na V od dnešních Markovic a zároveň 640 m západně od obce Žleby s tím, že pokud dojde k realizaci záměru dle návrhu, tak se vzdálenost ke Žlebům zkrátí přibližně o 130 m.

Vlastní obec Žleby vznikla jako podhradí. Žlebský hrad býval dlouhodobě významným správním střediskem pro celé okolí. Zástavba se harmonicky odvíjí od dynamického terénu, modelovaném řekou Doubravou a jejími meandry. Působivé panorama z některých vzdálenějších míst (jako z okolí předmětného lomu) podtrhuje především zámek, resp. jeho nejvyšší - Velká věž. Současnou podobu zámku mu dala knížata z rodu Auerspergů. Žlebský zámek je od r. 1958 kulturní památkou, rejstříkové č. ÚSKP 26532/2 - "zámek Žleby" a od r. 2002 národní kulturní památkou, rejstříkové č. ÚSKP 241 - "Zámek Žleby". Zámek se nachází v nejkratší vzdálenosti přibližně 1,5 km na VJV od místa záměru. Ochranné pásmo památky je v ÚSKP vedeno pod rejstříkovým č. ÚSKP 3117 jako "Ochranné pásmo kolem zámku Žleby", rozprostírá se v nejkratší vzdálenosti přibližně 1,2 km na VJV od stávajícího areálu lomu, resp. 1,1 km od místa záměru (pozn. dole). Věž zámku je s lomem v pohledovém spojení, i když se zde už poněkud více uplatňuje širší krajinné měřítko. Z vlastní obce je vlivem kamenolomu zasažena silně především její okrajová část na Z, a to při pohledech z veřejných prostor (ulice), tak i z prostor soukromých, jako jsou zahrady či daným směrem orientovaná okna (viz příloha obr. č. 14). Z doprovodných negativních vlivů si více stěžují na příležitostný zápach, ostatnímu "přivykli".

Zřejmé je barokně-klasicistní řešení zdejší krajiny. Kupka (2010) řadí krajinný výsek, ohraničený Žleby, Filipovem a Hostovicemi, mezi komponované kulturní krajiny. Tento typ kulturních krajín je definován jako krajiny záměrně navržené a vytvořené člověkem, kam jsou zahrnuty jak zahrady a parky, tak rozsáhlé krajinné kompozice vytvořené z estetických důvodů, často spojené (ne však vždy) s církevními či dalšími monumentálními stavbami a soubory. Jedná se o osobité typy kulturních krajín, jejichž celkové uspořádání či upořádání jednotlivých částí bylo dáno na základě předem daného kompozičního (estetického) záměru, demonstrujícího postavení majitele ve společnosti, reprezentujícího jeho majetek nebo duchovní přesvědčení či filosofický postoj, stejně tak jako jeho estetický názor (touha panství logicky uspořádat). Jako významný prvek zdejší komponované krajiny Kupka vyzdvihuje mj. propojení významných krajinných prvků alejemi (viz zmíněná významná lipová alej u lomu).

Nejvýraznějším technicistním prvkem v území je právě plocha průmyslové výroby, tedy předmětný lom, včetně zázemí, bezprostředně navazujícím na silnici II/337 jako hlavní pohledovou linii (viz níže). Dominujícím objektem areálu lomu s širokým dopadem na krajinnou scénu je především mísící věž obalovny, dále pak zastřešení odprašovacího zařízení technologické linky, které se nachází dále od silnice II/337, a pak další řada objektů zázemí lomu, soustředěných v blízkosti silnice (identifikace objektů*).

Technologická linka na úpravu kameniva, tedy včetně její nejvyšší části, kterou je

*Pozn. nad rámec hodnocení: Při práci byl zjištěn nesoulad v záznamu tohoto ochranného pásma na jedné straně dle katastru nemovitostí (dále KN) a ÚP a na straně druhé dle Památkového katalogu a podkladů, které jsou jeho součástí. V ÚP došlo na základě záznamu v KN k převzetí jiné hranice, a to hranice "areálu zámku" a ten byl označen jako ochranné pásmo. Ve výsledku tak ÚP jako ochranné pásmo zachycuje podstatně menší plochu, než jak byla vymezena v r. 1978. V současné době Národní památkový ústav po upozornění zahajuje nápravu***.*

ocelová konstrukce se zastřešením, bude v případě realizace záměru odstraněna s tím, že linka se má přesunout na samé dno těžební jámy. Její negativní účinnost ve vztahu k okolní krajině by tak pominula* (příloha obr. č. 14, 15). Objekty kamenolomu vytvářejí výraznou průmyslovou siluetu v místě, kde jsou zároveň koncentrované i výrazné popsání prvky kulturních a přírodních (alejí) hodnot, které tak v jejich pozitivním účinku výrazně tlumí (např. příloha, obr. č. 12).

Dalšími technicistními prvky v místě jsou sloupky elektrického vedení a ve větší vzdálenosti vodojem na okraji záměrem zasaženého území (viz příloha obr. č. 4) na JV od Žlebů. V této situaci, tedy primárně díky ploše průmyslové výroby a v doprovodné míře i doprovodných technicistních prvků, se zásadně snižuje pozitivní krajinářský účinek nejen prvků blízkých, jako je především kostel sv. Marka, historicky hodnotná stavba zájezdního hostince či lipová alej, ale i vzdálenější věže žlebského zámku, jejíž působivost zasazení do zeleného údolí se tak zcela ztrácí.

Dopad průmyslové výroby na okolní krajinu je nejen vizuální, ale kontaminuje ji rovněž hlukem, prachem a zápachem.

Atraktivita území pro rekreační a turistické vyžití se soustředí především do vlastních Žlebů (zámek, obora). V blízkosti lomu je omezeno na cyklostezku a jednodenní pobyty návštěvníků v aleji (kap. 3.3.3.1), příp. na jednotlivou cílenou návštěvu nadšenců k přítomným památkově chráněným objektům.

Hlavní pohledové linie vůči lomu jsou bezprostřední či blízké komunikace. Vlivem daných podmínek a vývoje v krajině zde došlo k situaci, že nejen kostel sv. Marka na návrší, ale právě i objekty technologického zázemí lomu se nacházejí na průsečíku vícero silničních komunikací, tvořících ve vztahu k předmětu posudku hlavní pohledové linie. Z nich pak nejdůležitější, tedy silnice II/337, je zároveň cyklostezkou, spojující město Čáslav se Zehuby. Toto využití tak předznamenává i rozšíření okruhu pozorovatelů záměrem v případě realizace pozměněné krajině scény. Další pohledovou linií vůči areálu lomu (ve stávajícím stavu) je železniční trať, kruhově obcházející lom ze SSZ až SV (vzdálenost v rozmezí 960 m až 1 km).

Stávající využití plochy, určené k rozšíření lomu, jsou lada (pozemek p. č. 795/1 a 795/7, k. ú. Žleby) a travinobylinný porost s výsadbou dubů (pozemek p. č. 795/8, k. ú. Žleby).

3.3.3.1 "LIPOVÁ ALEJ VE ŽLEBECH" A JEJÍ VAZBY S PŘEDMĚTEM POSUDKU

Výrazným krajinářským prvkem z hlediska kompozičních, přírodních i kulturních hodnot je alej, navazující v současnosti bezprostředně na lom z JV. Obecně jsou aleje tradičním prvkem barokně-klasicistní krajiny. Jejich významu si všímá např. Kupka (2010) který zdejší krajinu v okolí lomu řadí mezi komponované kulturní krajiny (viz kap. 3.3.3). Aleje v krajinářské praxi představují platný nástroj vhodného propojení významných prvků v krajině.

Alej je přibližně 1 km dlouhá a komunikace, kterou provází, je přísnou přímkou. Existence aleje v této podobě je potvrzena min. od dob I. vojenského (josefského) mapování, které probíhalo v letech 1764 až 1768 a 1780 až 1783 (rektifikace). Ve směru VJV alej (linie přerušena mírným návrším a údolími při soutoku Hostačovky a Doubravy) dnes jen v nepatrně posunutém směru navazuje na hlavní komunikační linii Obory.

Kompozičním vyvrcholením byl pro poutníka, mírně stoupajícího od obce alejí, nejprve barokní kostelík sv. Anny a později hrobka, zasvěcená rovněž sv. Anně (kap. 3.3.3). Ta časem ustoupila těžbě a v současnosti se již čelní stěna I. etáže lomu nachází daleko za prostorem, kde hrobka stávala.

Skupina lip, tvořících alej, je v Ústředním seznamu ochrany přírody (dále ÚSOP) vedena v evidenci památných stromů pod evidenčním číslem (kódem) 103935 pod názvem "Lipová alej ve Žlebech". Rozhodnutí z r. 2002 skupinu identifikuje jako krásnou, zachovalou, životaschopnou a rozsáhlou alej, dominantu pro okolní krajinu. Dle ÚSOP jsou lípy, které alej tvoří, všechny lípy malolisté (*Tilia cordata*). V době vyhlášení bylo stromů 237 ks. ÚSOP žádný úbytek nezaznamenává, ovšem přesto ke změnám došlo min. v r. 2009, kdy bylo vykáceno 7 stromů a 16 ks bylo vysazeno. V letech 2008 a 2009 došlo také k bližší neurčenému ošetření stromů (Dvořák 2009). Další zásahy v aleji jsou zdokumentovány v letech 2020 až 2023, kdy byly 4 lípy odkáceny a dále v aleji proběhl nezbytný ořez a instalace vazeb do korun. Na místě stopy této péče byly potvrzeny (ořezy, dynamické i podkladnicové vazby). 33 ks lip bylo vysazeno. Další forma ochrany aleje byla navržena v rámci zpracování návrhu ÚP, a to jako registrovaný významný prvek (viz dále). Alej se rovněž ocitla v nominaci v anketě Alej roku pro r. 2019, kterou každoročně pořádá sdružení Arnika.

Autorka Textové části ÚSESu (Svršková 2004) si všímá významu aleje a navrhuje ji k registraci jako významný krajinný prvek. Zároveň uvádí, že je tato alej navrženým interakčním prvkem. Ani jednu z těchto dvou forem v souvislosti s alejí aktuální ÚP nepotvrzuje. Zároveň je třeba připomenout, že stejná autorka nezmiňuje ochranu této aleje jako památné stromy, i když tato forma ochrany je u nich zdokumentována již z doby dřívější, a to od r. 2002 (MěÚ Čáslav 2002). Pro úplnost lze poukázat na text informační tabule na místě (Obec Žleby. Žlebské putování - naučná stezka), kde je uvedeno, že je tato alej od r. 2002 chráněná jako "významný krajinnotvorný prvek", což lze považovat za chybně pochopenou terminologii.

Kromě lip, tvořících základ aleje, se dnes mezi nimi vyskytují i další dřeviny náletového původu a různého stáří, stromy i keře domácí provenience (*Acer pseudoplatanus*, *Crataegus* sp. *Fraxinus excelsior*, *Quercus robur*, *Rosa canina*, *Sambucus nigra*, *Viburnum lantana*). Další skupinu tvoří novovýsadby výšky v rozmezí 3 až 7 m (při šetření na místě napočítáno 41 ks), příp. se v malé míře mezi nimi vyskytují pařezové výmladky po odkácených lipách se zřejmým záměrem jejich vypěstování do vzrostlého stromu.

Navzdory dnes scházející dominantě - dojmového vyvrcholení aleje (po odstranění hrobky sv. Anny) je i tak alej stále platným významným kompozičním prvkem v krajině, a to jak ve vztahu k vnějšímu prostoru, tak i při pohledech z jejího interiéru z pod "střechy" z větví. Vzhledem k tomu, že alej pokračuje, i když ve výrazně přerušované podobě, do obytné zástavby (ul. Družstevní), stává se vhodným funkčním propojujícím prvkem volné krajiny a zastavěného území. Alej nejen propojuje, ale rovněž daný prostor dělí - organizuje. Efektním projevem aleje je rytmizace (zde místy poněkud zastřená vtroušenými jinými dřevinami), která dává pozorovateli možnost uchopit při pohledu na ni z vnějšku daný prostor. Další z cenných efektů je zdůraznění jemné modelace terénu, mírně se zvedajícího k ZSZ (k lomu). Tato přirozená křivka je v příjemném kontrastu s přísnou linií, jakou je alej (a cesta) vedena (viz příloha obr. č. 17). Z dalších z principů zahradní a krajinářské architektury (či architektury obecně) je pro aleje typické rámování průhledů: při zastavení či při nižší rychlosti pohybu pozorovatele - tedy chodců, příp. cyklistů - alejí

poskytují dřeviny, nasázené v řadě, efekt sledu „zarámovaných obrazů“ krajiny (rovněž v místech, kde "nepřekáží" jiné dřeviny, především keře).

Krajinotvorný a historický význam aleje umocňuje i její hodnota jako biotopu pro na stromy vázané cenné, případně i legislativně chráněné organizmy - potvrzen hmyz či netopýři (Obec Žleby. Žlebské putování - naučná stezka). Na místě samém bylo zjištěno, že některé z lip jsou doupné stromy.

Další význam aleje je pro místní obyvatele, kteří ji vzhledem k omezenému automobilovému provozu často využívají ke krátkodobé rekreaci, i když v kvalitě snížené popsány projevy bezprostředního provozu lomu.

Důsledky sousedství aleje s lomem:

1. Ve vztahu ke stávajícímu lomu byl již výše popsán raritní osud aleje, dnes vedoucí "nikam", tedy do lomové jámy. V širším měřítku došlo lomem k narušení vazeb komponované krajiny. Je třeba připomenout, že tyto kompozice nebyly našimi předky vytvořeny nahodile, ale s odkazem na různou symboliku filozofického základu, přenesenou geometrickými prostředky do krajinné matrice. Často je jejich plný význam historiky do dnešních dnů odhalen pouze částečně. Při razantním zásahu do krajiny může dojít k tomu, že plně ani odkryty nikdy nebudou.
2. Dalším projevem sousedství lomu je zhoršený stav lip, které jsou lomu nejbližší. Jedním z důvodů bude nevhodný překryv navezenou zeminou v prostoru kořenových systémů až k bázím kmene, neslučitelný se správnou péčí o stromy.
3. V souvislosti s lomem je prováděn dlouhodobý systematický monitoring hydrogeologických a hydrologických poměrů v okolí lomu (kap. 3.1.2). Předmětný návrh rozšíření těžby blíže k aleji na její koncové části ze S-strany by teoreticky mohl lipám přinést změny v přístupnosti vody. Z konstatování, že z tohoto hlediska sledování neodhalilo žádné nežádoucí změny ani v souvislosti se stávajícím provozem, ani při výhledovém plánovaném rozšíření lomu, lze usuzovat, že toto se týká i místa, kde se lípy vyskytují, tedy především v horní části aleje, a že zde nedochází a ani nedojde k žádným změnám v jejich hydrickém režimu.
4. Stávající provoz (především hluk, zápach - prašnost zde, předpokládám, omezena nebo alespoň do jisté míry omezena bokem vysazeným dřevinným pásem) devalvuje kvalitu rekreačního využívání aleje.
5. Ve stávajícím stavu blízký lom a jeho clonný porost zamezuje výhled z hlavní pohledové linie (silnice II/337) na alej v úseku přibližně 120 m dlouhém (poměrně malém). V případě zamýšleného rozšíření lomu se omezení tohoto hodnotného výhledu, tedy na alej, výrazně prohloubí (podrobně kap. 4.3, bod H).

4 POSUDEK

4.1 VÝCHODISKO

Těžební činnost v každém typu krajiny znamená zásadní narušení krajinného rázu, je jedním z nejvýraznějších antropogenních deteriorizačních jevů, přinášejících destrukci krajinného prostředí. Nezbytným průvodním jevem těžby nerostných surovin jsou jeho technogenní transformace, přičemž dochází k porušení základních součástí přírodních složek krajiny v prostoru litosféry, hydrosféry, troposféry, pedosféry a biosféry. Se změnou

struktury dochází přitom k zásadním funkčním změnám v ekologických vztazích i krajinném obraze. Dochází tak k nezvratné ztrátě kvality původních segmentů, a to nejen co se dotýká povrchových struktur (přírodních, ale třeba jako v tomto případě i včetně architektonických památek), ale rovněž vlastního reliéfu místa, modelovaného geomorfologickými procesy tisíciletí (novotvary antropogenního původu - zde konkávní s lomovými etážemi uvnitř u vlastního lomu a vnější odvaly odpadních substrátů). Rozsah dopadu exploatační činnosti lomu na široké okolí s rušivým účinkem na ráz krajiny pak vychází jednak z případné nenahraditelnosti odstraněných pozitivních charakteristik, a dále z velikosti těžbou zasaženého území a z rozlohy území s jeho uplatněním v krajinném obraze. Vzhledem k úplnému přetvoření lokality těžbou dochází vždy k jejímu výraznému kontrastu s okolními plochami. Nápadným průvodním jevem těžební činnosti je další cizorodý prvek, kterým je výrazná prašnost a hluk. Vzhledem k dalšímu zpracování na místě se v tomto případě vyskytuje i zápach. Zanedbatelná rovněž není otázka času, a to jednak ve smyslu působení „krajiny v pohybu“ (nápadné a relativně rychlé změny v krajině už během života jedné generace, přinášející pocit určité nejistoty), tak „čekání na rekultivaci“, která přichází za značnou dobu.

V daném případě v Markovicích je rozvinutá těžební činnost s popsányými průvodními jevy již daným dědictvím vývoje minulých dob. Cenné základní prvky komponované kulturní krajiny jsou vedle dehonestujících technicistních objektů stále čitelné, a to jak ve své fyzické existenci, tak alespoň v paměti místních obyvatel či odborníků (Auerspergská hrobka). Základní otázkou tak je, zda další rozšíření lomu je z krajinářského hlediska únosné, a to nejen samotným zvětšením průmyslové plochy, tak i v čase (rekap.: odhadovaná doba počátku realizace rekultivačních opatření je zde 50 let).

4.2 POSOUZENÍ ZÁMĚRU VČETNĚ ODŮVODNĚNÍ

Záměr rozšíření lomu je pro tuto chvíli zpracován jen rámcově a v jediné variantě*. Posouzení je provedeno na záměr pouze ve smyslu kap. 3.1.3. V případě odchylek je třeba zvážit, případně zkonzultovat s krajinářem, zda změna je takového charakteru, že si vyžádá nové posouzení z krajinářského hlediska - vlivu na krajinný ráz.

4.2.1 SHRNUTÍ ZÁKLADNÍCH ÚDAJŮ NA ZÁKLADĚ ROZBORU V KAP. 3.3 V BODECH

A Navzdory blízké osadě Markovice lze lom charakterizovat jako umístěný do volné krajiny (ze Z oddělen dřevinnými porosty a valy ze substrátů z těžební činnosti). To také vysvětluje ohraničení lomem, resp. záměrem dotčeného území, které je tak výrazně protaženo ve směru k V (viz příloha obr. č. 4). Umístění jakýchkoli prvků či provedení zásahů ve volné krajině na sebe v obecné rovině strhává větší pozornost.

B Lom se nachází v primárně harmonické krajině (ve smyslu souladu přírodních a antropogenních prvků), s bohatou a dlouhodobou historií, navíc ceněné zařazením mezi komponované kulturní krajiny, kde je v současné době zásadním negativně se projevujícím prvkem. Historická stopa je potlačovaná nejen samotnou absencí artefaktů (hrobka sv. Anny a krajinné vazby na ni vázané), ale též umístěním ryze technicistních prvků a jejich projevy. Těžební činnost zároveň podstatnou část území s kulturně-historickým nábojem zcela a nenávratně překryla. Místo, kde je dnes lom a jeho okolí, je jistou pokladnicí historicko-kulturních informací, i když dnes již z velké části vzhledem ke zmizelému

objektu a vazeb s ním setřených. Výsostný *genius loci* tak byl značně okleštěn. Navržené rozšíření lomu představuje prohloubení tohoto trendu, a to jak v prostoru, tak v čase.

C V místě došlo k výjimečné kumulaci technicistních prvků, tedy především lomu a jeho technologického zázemí, ale druhořadě i prvků méně výrazných, a zároveň prvků vysoké krajinářské kvality, jakými jsou památkově hodnotné objekty (objekty stavební a lipová alej) či rozhled do krajiny s výraznou kulisou zalesněných Železných hor. Pojmeme-li již ve stávajících rozměrech rozlehlý lom a jeho technologické zázemí jako prvek jediný, tak tento jediný element svojí výrazností dokázal zásadní měrou snížit zdejší pozitivní hodnoty krajinného rázu. Tímto způsobem se v krajině projevující prvek je nyní navržen k dalšímu rozšíření.

D Místo se vyznačuje silným historickým nábojem, přičemž jeho pohnutá historie není zapomínána nejen v odborných kruzích, ale ani u místních obyvatel. V tomto unikátním historickém vývoji má ovšem své tradiční místo i samotná těžba amfibolitu, započatá odpradávná a provozovaná i dřívějšími majiteli panství.

E Díky ztrátě významné stavební dominanty v současné době alej lip ústí do lomové jámy a spolu s v blízkosti stojícími památkami situace představuje krajinářský paradox, srovnatelný s více známým případem zámku Jezeří. Prostředí lomu nejbližších památek je ovlivněno natolik zásadním způsobem, že je v jisté míře potlačována jejich pozitivní účinnost.

F Vliv lomu a jeho provozu na okolní krajinu je vícevrstevný (dopad vizuální, hlučnost, prašnost, zápach). V případě realizace záměru dojde k rozšíření jeho prostorově-vizuálního dopadu. Z tohoto hlediska je ovšem zároveň pozitivní, že se technologická linka na úpravu kameniva, přemístěná na dno těžební jámy, již nebude uplatňovat v žádné krajinné scénérii*.

G Je zřejmé, že snaha o minimalizaci negativních vlivů lomu na okolí byla dosud směřována směrem východním (clonný pás dřevin) a západním (valy, porostlé dřevinami). Negativní vlivy však nejsou řešeny ve směru silnice II/337, tedy hlavní pohledové linie, a také je zde zřejmý průsečík dalších pohledových linií (silnic) a prochází zde železnice (velké množství pozorovatelů dané krajinné scény). Přitom právě bezprostředně u silnice se nachází zázemí lomu, výrazný průmyslový prostor, navíc s výškovým objektem (mísící věž obalovny) s dalekosáhlou účinností do daného prostoru. Navržená změna, tedy rozšíření lomu, tento významný krajinářský problém nadále neřeší, pouze nechává stávající clonný pás dřevinné zeleně ustoupit rozšiřující se těžbě a posouvá jej více na V (tedy k obci).

H Vnímání aleje jako vysoce cenného krajinotvorného prvku z komunikace II/337 bude v případě realizace záměru díky clonné výsadbě oproti dnešnímu stavu omezeno o úsek 175 m dlouhý (srov. měřeno od ústí komunikace s alejí do silnice stav dnes, po odečtení terénních a vegetačních bariér: asi 780 m, v případě realizace záměru: přibližně 605 m). Zároveň obecně platí, že aby byla alej plně platným prostorotvorným kompozičním prvkem v krajině, měla by mít zachovaný odstup od objemových prvků jiných, tzn., aby sousedila s volnými plochami (jako jsou pole, rybníky, louky). V případě realizace záměru tento odstup u části aleje nezůstane zachován (objeví se zde clonná dřevinná výsadba).

CH Clonný val s navrženým dřevinným porostem není pro tuto chvíli rámcově nastíněného záměru upřesněn. Je ovšem zřejmé, že v podobě, jaké se vyskytuje nyní (v případě realizace záměru bude v původní, tedy dnešní poloze odstraněn) má nízký stupeň ekologické stability. Porost je stejnověký, značně přehoustlý, tvořený postupně strádajícími jedinci světlomilného druhu (borovice). Podrost je sporý nebo žádný, na porost vázaná biota

značně omezená. Pokud dojde k realizaci záměru, je třeba u nově zakládaného porostu toto brát v potaz, volit vhodný sortiment dřevin, způsob výsadby a jasně definovat následnou péči o porost.

I Pokud dojde k realizaci záměru, je nezbytné výsadby dřevin, navržené k vytvoření clonného porostu vůči provozu lomu, zkoordinovat s koncepcí lokálního ÚSES, který v návrhu zohledněn není. Dle schváleného ÚP je LBK 5 navržen velmi blízko, dokonce se v místě stávajícího porostu kolem studně v návrhu clonného porostu dotýká. LBK je navržen logicky v mírné údolnici kolmo na alej, navíc v historické stopě liniové zeleně (spojnice lokalita U Vrdských hranic - Bažantnice u sv. Anny - srov. pás zeleně, zachycený v II. i III. vojenském mapování - viz příloha obr. č. 7), zatímco navržený clonný pás zeleně nemá v krajinné struktuře historickou oporu.

Dle ÚP, část ÚSES (Svršková 2004) je v LBK 5 navržené cílové společenstvo lesní. Z hlediska krajinných hodnot (zde zachování „čitelnosti“ aleje) a i z hlediska vyšší biodiverzity skladebného prvku ÚSES, který pak má i vyšší ekostabilizační funkci pro své okolí, lze zde spíše než lesní doporučit biokoridor kombinovaný. To ovšem v případě, že záměr rozšíření lomu nebude realizován. V případě opačném je situace zcela jiná a je třeba, aby koordinace LBK a clonného porostu lomu byla řešena samostatným projektem.

J V případě realizace záměru rozšíření lomu dojde k přiblížení rušivých vlivů jeho provozu (hluk, prach, zápach) blíže k zástavbě obce Žleby (přibližně o 130 m). Praxe bohužel ukazuje, že tyto nežádoucí vlivy jsou silné navzdory založení jistě do velké míry účinného clonného dřevinného porostu. Kromě přiblížení lomu k zástavbě lze zároveň na druhou stranu v případě realizace záměru očekávat i zmírnění těchto vlivů, a to díky zapuštění technologické linky. Porovnání těchto protichůdných projevů přesahuje rámec předkládaného posudku a zasahuje do jiných specializací (případný hygienický posudek). Zásadně rozdílná, tedy podstatně delší, bude doba působení těchto nežádoucích vlivů v krajině (odhad dalších 50 let).

K Provoz lomu devalvuje kvalitu rekreačního využívání aleje. Vzhledem k jeho přiblížení blíže aleji (nejkratší vzdálenost přibližně 13m) v případě realizace záměru lze očekávat zesílení tohoto negativního vlivu. Jako na cíle výletů lze pohlížet i na v blízkosti kamenolomu se vyskytující památky, kde „nepříjemné“ prostředí, poskytované provozem lomu, toto využití omezuje.

L Situace vyžaduje komplexní přístup, vlastní rozšíření lomu nelze řešit izolovaně od provozu stávajícího. S tím souvisí i časové hledisko, tedy zmíněný rozdíl dalšího provozu lomu a jeho působení na krajinu odhadované na dalších 10 let či v případě rozšíření na 50 let.

5 ZÁVĚR

Kap. 4.2.1 shrnuje po většinu negativní dopad na zjištěné hodnoty v krajině, a to jak stávajícího lomu, tak prohloubení tohoto dopadu v případě zamýšleného rozšíření lomu (v prostoru i v čase).

Ve výčtu těchto dopadů byla odhalena i podstatně menší skupina pozitiv. Sem patří dlouhodobá historická návaznost těžby v místě (tradice) a dále předpokládané zmírnění negativních projevů provozu lomu, a to díky zapuštění technologické linky (ovšem za současného přiblížení blíže k obci).

Pokud bude navzdory řečenému rozhodnuto o rozšíření lomu, zbývá malý prostor pro kompenzace. Pak je třeba dořešit alespoň tyto okruhy, vždy s důrazem na komplexní pohled na daný výsek krajiny:

1) Zmírnění celkové situace potlačením vizuálního negativního vlivu zázemí lomu při silnici II/337 zákrytem vhodnou vegetační bariérou (dřeviny domácí, odpovídající stanovišti; vhodnější je kombinace dřevin keřového a stromového vzrůstu).

2) Dořešení ve vzájemné blízkosti navržených prvků krajinné zeleně, tedy LBC 5 a clonného porostu dřevin při navrženém rozšíření lomu samostatným projektem krajinných úprav, a to ještě před zahájením prací v rozšířené části lomu.

3) Pro clonný porost dřevin, který je součástí záměru, je třeba volit druhy domácí, odpovídající stanovišti, a zároveň účinné z hlediska eliminace negativních vlivů provozu lomu. I toto je třeba řešit projektem, který zahrne mj. i následný výhledový management porostu.

4) V závěru hydrogeologického posudku je dle uvedených zdrojů konstatováno, že plánované rozšíření kamenolomu Markovice negativně neovlivní hydrogeologické a hydrologické poměry v okolí lomu a nebude mít negativní vliv na vodní zdroje v okolí. Toto tvrzení je vhodné si jednoznačně nechat od zpracovatele posudku (uveden J. Zíma) potvrdit konkrétně ve vztahu k lipám v aleji, příp. tento výzkum v daném smyslu doplnit (kontrolní vrty).

5) Předpokládám, že součástí příprav záměru je i hygienický posudek z hlediska negativních vlivů provozu lomu na okolí. Je důležité, aby mj. vyhodnotil konkrétními daty rozdíl mezi stávajícím stavem a přemístěním (zapuštěním) technologické linky na dno těžební jámy a zároveň mezi stávajícím stavem a přesunem provozu blíže k obci.

6) Památná lipová alej průběžně podléhá péči, která směřuje k zachování kontinuity tohoto důležitého prvku krajinné zeleně i do budoucna. S tím ovšem nekoresponduje příliš blízká výsadba dubů na hraně navrženého clonného porostu lomu. Pokud tyto blízké duby budou na místě ponechány, bude nezbytné je již v poměrně mladém věku pokácet vzhledem k vzájemným konkurencím s lipami - včetně prostoru (vzájemné ovlivňování tvaru v korunové části stromů). Proto navrhuji co nejdříve, tedy ještě v době, kdy jsou sazenice relativně mladé, a je větší předpoklad adaptability, je z místa při horní části lipové aleje přemístit na náhradní stanoviště, kde jim bude zajištěna kvalitní povýsadbová péče. Volný prostor (bez dřevin) by měl být od alejových stromů zachován alespoň 20, lépe 25 m (měřeno od kmenů).

Předkládaný posudek přináší rozbor a závěry ve vztahu k záměru rozšíření lomu Markovice z krajinářského hlediska. Závěrem je vhodné připomenout, že při rozhodování v takto zásadním případném zásahu do krajiny je vhodné přistoupit k uspořádání informační besedy s místními obyvateli a k případnému následnému referendu.

PŘÍLOHY

- 8 listů: obr. 1 až 18

V Brně dne 15. ledna 2024



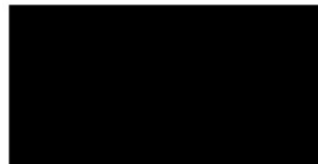
Ing. Vladana Procházková

Znalecká doložka:

Znalecký posudek jsem podala jako znalec jmenovaný rozhodnutím předsedy Krajského soudu v Brně ze dne 28. 6. 2016, čj. Spr 2866/2015-102, pro základní obor ochrana přírody, odvětví ochrana přírody, specializace hodnocení krajinného rázu a posuzování stromů. Znalecký posudek je zapsán pod pořadovým číslem 035-01/2024 do znaleckého deníku.

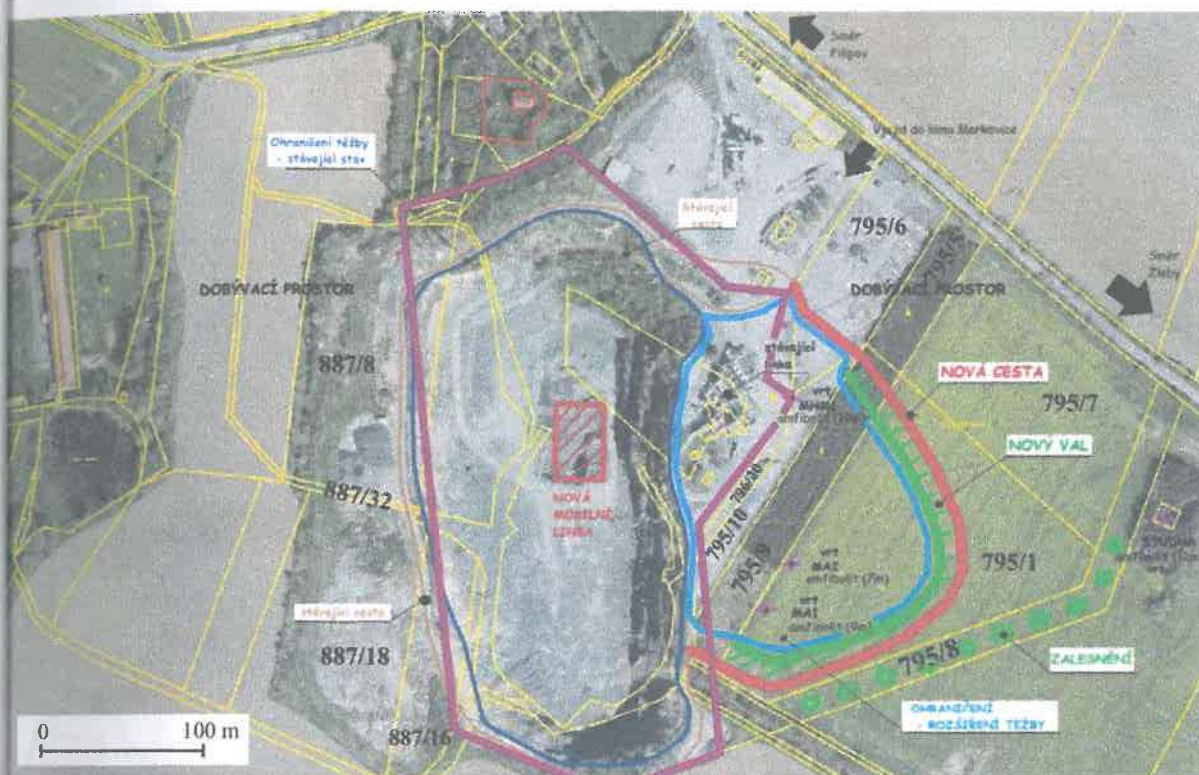
Znalečné a náhradu nákladů (náhradu mzdy) účtuji podle připojené likvidace na základě dokladů Z/035-01/2024.

V Brně dne 15. ledna 2024



Ing. Vladana Procházková

Posouzení záměru rozšíření lomu Markovice v k. ú. Žleby z krajinářského hlediska - přílohy:



obr. č. 1

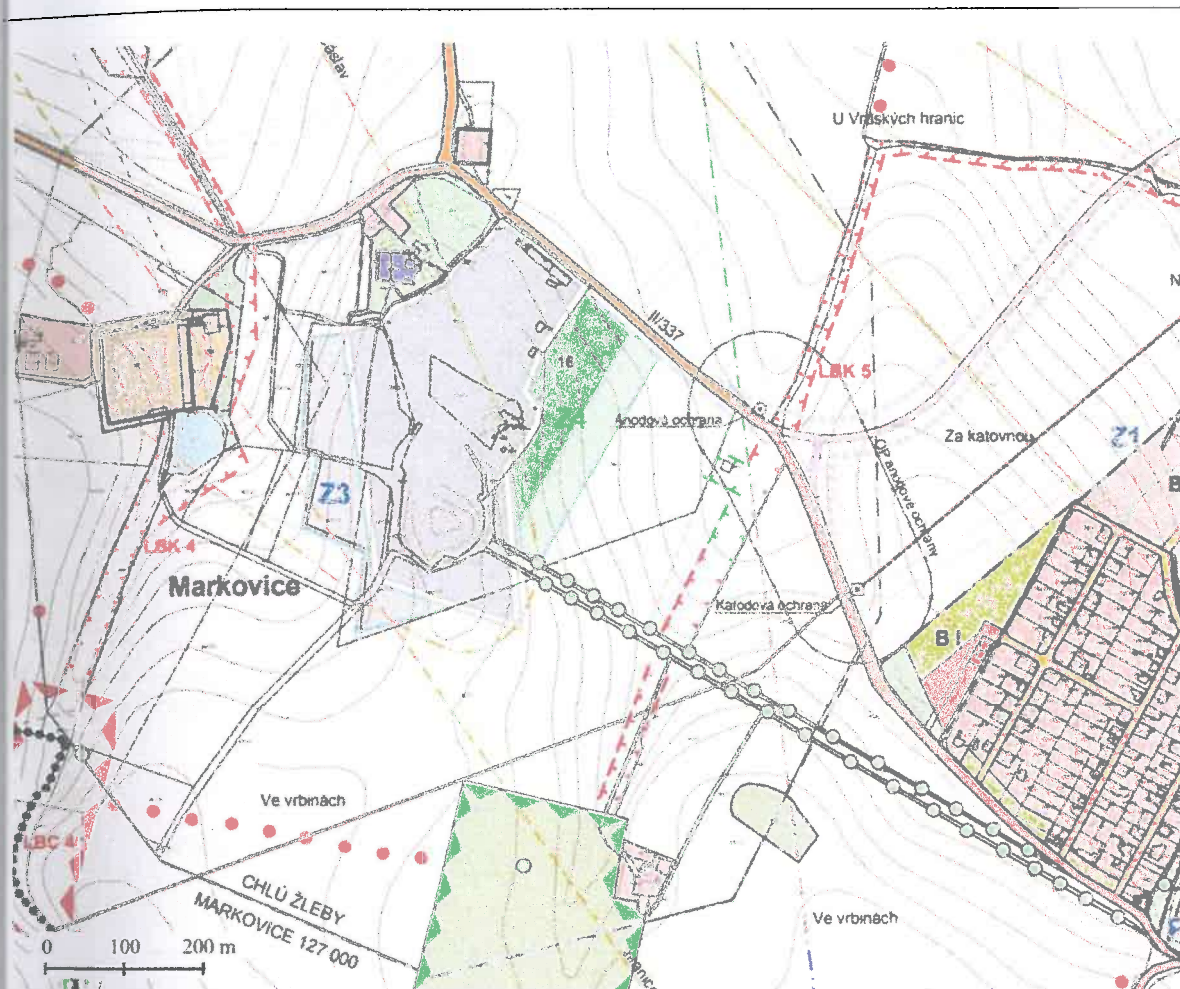
Rámcově navržený záměr rozšíření lomu Markovice

(do podkladu Fiala 2023 zvýrazněna čísla parcel a vneseno měřítko)



obr. č. 2

Těžební činnost v Markovicích je spojena se šlechtickým rodem Auerspergů. Rodová hrobka sv. Anny, zde zachycená na snímku z r. 1984, postupně chátrala a trpěla blízkostí trhacích prací, aby pak v 80. letech zcela ustoupila těžbě.



LEGENDA

obv	náv
-----	HRANICE ŘEŠENÉHO ÚZEMÍ
-----	HRANICE SOUČASNÉ ZASTAVĚNÉHO ÚZEMÍ
-----	HRANICE ZASTAVITELNÉHO ÚZEMÍ
-----	HRANICE OCHRANĚNÉHO LOŽISKOVÉHO ÚZEMÍ
-----	HRANICE DOBYVACÍHO PROSTORU
-----	HRANICE OCHRANĚNÉHO PÁSMA KULTURNÍ PAMÁTKY
-----	HRANICE NÁRODNÍ KULTURNÍ PAMÁTKY
-----	HRANICE PHO ŽIVOTNÍ VÝROBY VYPOČTENÁ
-----	HRANICE PHO ŽIVOTNÍ VÝROBY VYHLAŠENÁ
-----	STÁTNÍ SILNICE - OCHRANĚNÉ PÁSMA 15 M
-----	OBCHVAT - TRASA 3 (S OCHR. KORIDOREM)
-----	KOMUNIKACE MÍSTNÍ OBSLUŽNÉ
-----	LÁVKA PRO PĚŠÍ
-----	ŽELEZNICE - OCHRANĚNÉ PÁSMA 60 M
-----	ROPOVOD - OCHR. PÁSMA DLE DRUHŮ ČINNOSTÍ
-----	PHO 1 STUPNĚ
-----	PHO 2 STUPNĚ VNITŘNÍ
-----	PHO 2 STUPNĚ VNĚJŠÍ
-----	VYSOKORYCHLOSTNÍ TRATĚ KOLÍNSKÁ VARIANTA
-----	OCHRANĚNÉ PÁSMA HLUKU LETIŠTĚ ČASLAV - PUVODNÍ
-----	OCHR. PÁSMA VZLET. PŘIBLIŽOVACÍHO PROSTORU LETIŠTĚ
-----	HLUKOVÉ PÁSMA LETIŠTĚ ČASLAV - V PROJEDNÁNÍ
-----	RADIORELEOVÁ TRASA
-----	ARCHEOLOGICKÉ NALEZÍŠTĚ U MARKOVIC
-----	NEMOVITÉ KULTURNÍ PAMÁTKY
-----	PODDOLOVANÉ ÚZEMÍ
-----	DEMOLICE
-----	ČOV
-----	ANODOVÁ OCHRANA
-----	KATODOVÁ OCHRANA
-----	OP ANODOVÉ OCHRANY
-----	HRANICE ZÁPLAVY Q100
-----	HRANICE ZÁPLAVY Q20
-----	HRANICE ZÁPLAVY Q5
-----	AKTIVNÍ ZONA ZÁPLAVY
-----	NÁVRH ÚPRAV HRANICE ZÁPLAVY Q100
-----	IZOFONA SOUB. PRO ROK 2030 - 22.06 HOD

PRVKY ÚSES

obv	náv
-----	PAMÁTNÝ STROM, LIPOVÁ ALÉJ
-----	INTERAKČNÍ PRVEK
-----	LOKÁLNÍ BIOKORIDOR
-----	LOKÁLNÍ BIOCENTRUM
-----	REGIONÁLNÍ BIOKORIDOR
-----	REGIONÁLNÍ BIOCENTRUM

FUNKČNÍ PLOCHY

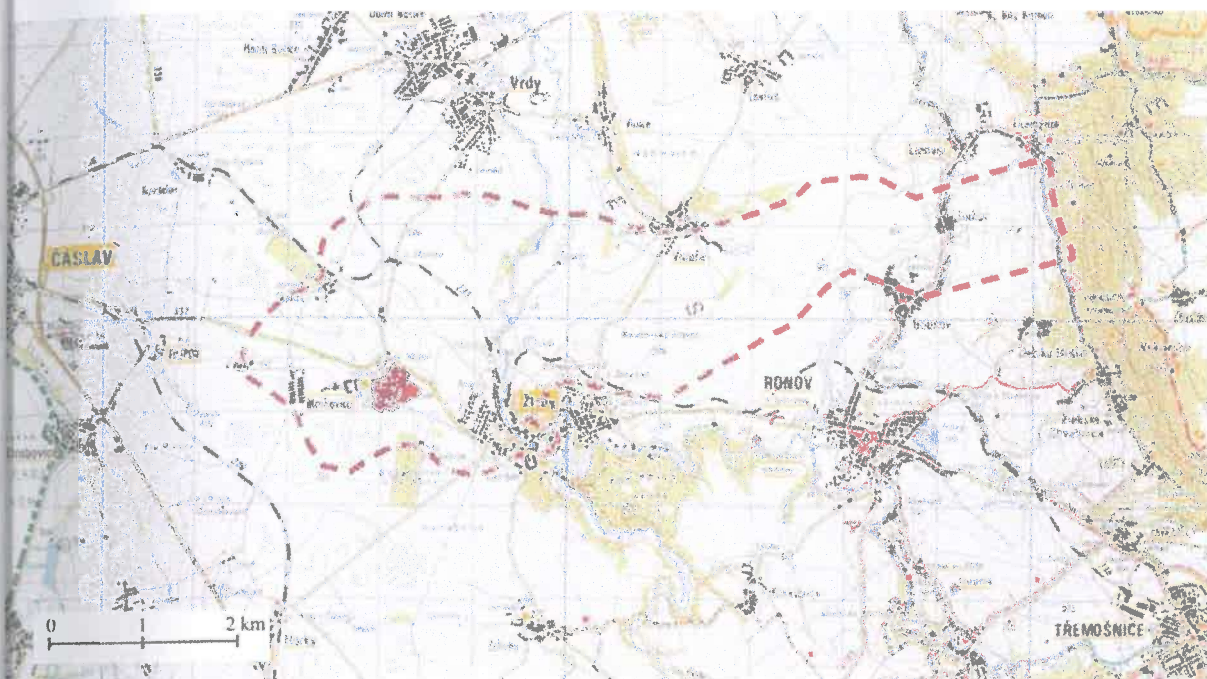
obv	náv
-----	PLOCHA OBYTNÁ NÍZKOPODLAŽNÍ
-----	PLOCHA OBYTNÁ STŘEDNĚPÓDLAŽNÍ
-----	PLOCHA CENTRÁLNÍ
-----	PLOCHA SMÍŠENÁ
-----	PLOCHA NERUŠIVÉ VÝROBY
-----	PLOCHA PRŮMYSL. VÝROBY
-----	PLOCHA ZEMĚDĚLSKÉ VÝROBY
-----	PLOCHA SKLADOVÁNÍ, DEPONIE ZEMIN
-----	PLOCHA SPORTU A REKREACE
-----	PLOCHA ZAHRAD
-----	PLOCHA NEZASTAVITELNÉ ZELENÉ
-----	PLOCHA ZELENÉ SOUKROMÉ
-----	A VYHRAZENÉ - HOSPODÁŘSKÉ ZAHRADY
-----	AREÁL JAMKY
-----	ZAMEČKY PARK
-----	NÁMĚSTÍ
-----	PARKOVIŠTĚ
-----	OBČANSKÁ VYBAVENOST
-----	CIRKEVNÍ OBJEKTY
-----	HŘBITOV
-----	LESY
-----	VODNÍ PLOCHY
-----	ZEMĚDĚLSKÝ PODNÍ FOND

ZMĚNA Č. 1 ÚZEMNÍHO PLÁNU:

Z1, P1... LOKALITY ZMĚNY Č. 1 ÚZEMNÍHO PLÁNU

obr. č. 3

Výřez z grafické části územního plánu Žleby (Mudruňka 2004 a 2008)



obr. č. 4



stávající areál lomu Markovice a navržená plocha jeho rozšíření

dotčené území

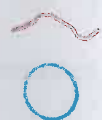
Základní dotčené území



obr. č. 5

Oblasti krajinného rázu v území

(vkresleno do podkladu Vorel et al. 2009)



hranice mezi oblastmi krajinného rázu

schématické situování předmětného lomu a navazující plochy, určené k jeho rozšíření



obr. č. 6

I. vojenské - josefské mapování (1764 až 1768 a 1780 až 1783 (rektifikace))

Popsán je kostel sv. Marka a dnes neexistující kostel sv. Anny, ke kterému směřuje alej v současnosti chráněná jako skupina památných stromů. Těžební činnost ještě zachycena není.



obr. č. 7

II. vojenské - františko-josefské mapování (1877 až 1880)



obr. č. 8, 9 a 10



Těžební činnost v každém typu krajiny je jedním z nejvýraznějších deteriorizačních jevů, přinášejících destrukci krajinného prostředí. Prezentované porovnání ukazuje zásadní změnu v krajině vlivem těžby na ortofotech lomu v Markovicích v 50. letech (obr. č. 8; Národní geoportál INSPIRE) a v současnosti (obr. č. 10; mapy.cz, snímek z 12. 6. 2019). Dnes je záměr lom opět rozšířit, a to z přibližně z 14,3 ha na 16,2 ha.

Na obr. č. 9 je detail ortofota z 50. let, kde je vidět tehdejší situace vyústění lipové aleje do prostoru s hrobkou sv. Anny.



obr. č. 11

Panoramatický pohled na plochu zamýšleného rozšíření lomu, kde většinu stávajícího využití představují lada. Vpravo z tohoto pohledu je porost jehličnanů, clonící provoz lomu a určený v případě realizace záměru k odstranění. V pozadí se táhne alej lip, užívající zvýšenou právní ochranu dřevin - v evidenci památných stromů v rámci ÚSOP vedena pod názvem "Lipová alej ve Žlebech".



obr. č. 12

Nejzávažnějším problémem v místě je nahromadění technicistních prvků, tedy především lomu a jeho technologického a administrativního zázemí, ale druhořadě i prvků méně výrazných (jako jsou stožáry nadzemního vedení), a na druhé straně prvků vysoké krajinářské kvality, jakými jsou památkově hodnotné objekty. Nosnými prvky panoramatu na snímku je věž obalovny (červená šipka) a blízký kostel sv. Marka (zelená šipka), tedy objekty zcela nesourodé ideové náplně (vzdál. 140 m). Záměr rozšíření lomu tento problém neřeší. Pokud dojde navzdory závěrům posudku k jeho realizaci, bylo by žádoucí alespoň tyto problémy v možné míře zmírnit. Snímek zároveň dokladuje, že památkově chráněný objekt příliš zacloňují stromy (ještě markantnější bude situace v plné vegetaci). Zároveň však není možné kostel uvolnit, protože každá dřevina je zde cenná pro podporu mímění negativních projevů v blízkosti provozu lomu. Snímek je pořízen ze silnice od nádraží Skovice (ze S), což je jedna ze silničních komunikací, tvořících ve vztahu k předmětu posudku (lomu a jeho navrženého rozšíření) průsečík pohledových linií.



obr. č. 13

Kompozičním vyvrcholením alejové cesty ve směru do obce Žleby dříve býval barokní kostelík sv. Anny z roku 1692. Tuto dominantu posléze vystřídala s dokončením r. 1912 rodinná hrobka Auerspergů rovněž zasvěcená sv. Anně. Dnes se za poslední dvojicí lip aleje naskýtá tento pohled - do lomové jámy.



obr. č. 14

Z obce Žleby je vlivem kamenolomu zasažena silně především její okrajová část na Z, a to při pohledech z veřejných prostor (ulice), tak i z prostor soukromých, jako jsou zahrady či daným směrem orientovaná okna. Snímek ukazuje siluetu lomu z ul. Polní. Kromě vizuálního dopadu se provoz lomu projevuje i dalšími nepříznivými vlivy.



obr. č. 15

Dominujícím objektem areálu lomu s širokým dopadem na krajinnou scénu je především mísící věž obalovny (z daného pohledu vpravo), dále pak zastřešení odprašovacího zařízení technologické linky (vlevo). Druhý z jmenovaných objektů má být v případě realizace záměru vymístěn. Pohled přes plochu plánovaného rozšíření lomu, pás zeleně v popředí je clonný porost stávajícího areálu lomu.



Výrazným krajinářským prvkem z hlediska kompozičních, přírodních i kulturních hodnot je alej, navazující v současnosti bezprostředně na lom z JV. Tato skupina je v ÚSOP vedena pod názvem "Lipová alej ve Žlebech". Předkládané snímky dobře ukazují funkce aleje v krajině, jako je organizace prostoru či rytimizace. V případě realizace záměru nebude možný např. krajinářsky vysoce cenný pohled, jak jej ukazuje obr. č. 17, kde alej zdůrazňuje jemnou modelaci terénu. Dlužno podotknout, že ani dnes v daném místě pro pozorovatele není žádný významný pozorovací bod. Obr. č. 18 ukazuje pohled přes plochu, navrženou k rozšíření lomu, na alej na obzoru. V popředí je vidět linie vysazených dubů podél pozemku, kde je navrženo založení porostu s clonným efektem provozu. Tento pohled v případě realizace rovněž nebude možný (foceno od smrkového porostu při studii).